



VIEŠOJI ĮSTAIGA
MARIJAMPOLĖS PIRMINĖS SVEIKATOS PRIEŽIŪROS CENTRAS

Savivaldybės viešoji įstaiga, P. Kriaučiūno g. 2, 68298 Marijampolė, tel. (8 343) 94020, faks. (8 343) 94021,
el. p. info@marijampolespspc.lt

Duomenys kaupiami ir saugomi Juridinių asmenų registre, kodas 165803535

Marijampolės savivaldybės
merui
VšĮ Marijampolės pirminės sveikatos priežiūros centro
stebėtojų tarybai

VIEŠOSIOS ĮSTAIGOS
MARIJAMPOLĖS PIRMINĖS SVEIKATOS PRIEŽIŪROS CENTRO
2020 METŲ VEIKLOS ATASKAITA

2021-03-22 Nr. 1- (1.8.)
Marijampolė

TURINYS

1.	INFORMACIJA APIE ĮSTAIGĄ _____	3
2.	VADOVO ŽODIS _____	3
3.	VEIKLOS TIKSLŲ ĮGYVEDINIMAS _____	4
4.	VEIKLOS RODIKLIAI _____	5
4.1.	Prisirašiusių gyventojų skaičius ir struktūra _____	5
4.2.	Apsilankymų skaičius _____	7
4.3.	Ambulatorinės slaugos paslaugos namuose, palaikomojo gydymo ir slaugos paslaugos _____	8
4.4.	Prevencinių programų vykdymo analizė _____	9
4.5.	Pirminės ambulatorinės asmens sveikatos priežiūros geri darbo rezultatai _____	13
4.6.	Odontologijos kabineto paslaugų analizė _____	14
4.7.	Psichikos sveikatos priežiūros paslaugų analizė _____	14
4.8.	Socialinės globos skyriaus paslaugų analizė _____	16
5.	PERSONALO VALDYMAS _____	16
5.1.	Darbuotojų kaitos duomenys _____	16
5.2.	Darbuotojų kvalifikacija _____	17
6.	ĮSTAIGOS DALININKAI IR KIEKVIENO JŲ ĮNAŠŲ VERTĖ FINANSINIŲ METŲ PABAIGOJE IR PRAĖJUSIŲ FINANSINIŲ METŲ PABAIGOJE _____	18
7.	ĮSTAIGOS FINANSAVIMO ŠALTINIAI IR GAUTOS LĖŠOS _____	18
8.	ĮSTAIGOS VEIKLOS SĄNAUDOS _____	19
9.	INFORMACIJA APIE ĮSTAIGOS ILGALAIKĮ TURTĄ _____	20
10.	INFORMACIJA APIE VADOVAUJAMAS PAREIGAS EINANČIŲ ASMENŲ ATLYGINIMĄ PER ATASKAITINIUS METUS _____	20
11.	INFORMACIJA APIE REIKŠMINGUS SANDORIUS _____	20
12.	INFORMACIJA APIE SANDORIUS SU SUSIJUSIOMIS ŠALIMIS _____	21
13.	ĮSTAIGOS VEIKLOS REZULTATŲ VERTINIMO RODIKLIAI PAGAL 2020 METŲ SIEKTINAS REIKŠMES _____	21
14.	ATEINANČIŲ FINANSINIŲ METŲ VEIKLOS TIKSLAI, UŽDAVINIAI IR PLANUOJAMI ATLIKTI DARBAI _____	23
15.	KITA INFORMACIJA _____	24

1. INFORMACIJA APIE ĮSTAIGĄ

Viešoji įstaiga Marijampolės pirminės sveikatos priežiūros centras (toliau – Įstaiga) yra Lietuvos nacionalinės sveikatos sistemos Marijampolės savivaldybės viešosios įstaigos teisinės formos pelno nesiekiantis ribotos civilinės atsakomybės sveikatos priežiūros srityje veikiantis viešasis juridinis asmuo. Tai yra didžiausia jau daugiau kaip 20 metų ambulatorines asmens sveikatos priežiūros paslaugas teikianti įstaiga tiek Marijampolės savivaldybėje, tiek ir visoje Marijampolės apskrityje pagal aptarnaujamų pacientų skaičių, darbuotojų skaičių bei teikiamų paslaugų spektrą.

Įstaigai 1999 m. spalio 14 d. yra išduota asmens sveikatos priežiūros licencija Nr. 119, suteikianti teisę teikti *pirminės ambulatorinės asmens sveikatos priežiūros medicinos paslaugas*: šeimos medicinos, psichikos sveikatos priežiūros, paliatyviosios pagalbos; *bendrąsias asmens sveikatos priežiūros paslaugas*: akušerio praktikos, slaugos (bendrosios praktikos slaugos, bendruomenės slaugos, psichikos sveikatos slaugos, ambulatorinės slaugos paslaugas namuose), masažo, laboratorinės diagnostikos ir atlikti tyrimus veiklos adresu P. Kriaučiūno g. 2, Marijampolės m., Marijampolės sav. Kituose veiklos adresuose Įstaigai suteikta teisė teikti: adresu Bažnyčios g. 19, Marijampolės m., Marijampolės sav. *pirminės stacionarinės asmens sveikatos priežiūros paslaugas*: palaikomojo gydymo ir slaugos, paliatyviosios pagalbos; *bendrąsias asmens sveikatos priežiūros paslaugas* – psichiatrijos dienos stacionaro; adresu Ivoniškio g. 1, Gudelių mstl., Marijampolės sav. *pirminės ambulatorinės asmens sveikatos priežiūros medicinos paslaugas* – šeimos medicinos; *bendrąsias asmens sveikatos priežiūros paslaugas* – slaugos (bendrosios praktikos slaugos, bendruomenės slaugos).

Įstaigos **misija** – teikti kokybiškas – saugias, veiksmingas, prieinamas, į pacientą orientuotas asmens sveikatos priežiūros paslaugas.

Įstaigos **vizija** – nuolat tobulėjanti, šiuolaikiška, kokybiškas asmens sveikatos priežiūros paslaugas teikianti įstaiga, tenkinanti pacientų bei darbuotojų poreikius ir lūkesčius.

Įstaigos **strateginiai tikslai**:

- 1) teikti prieinamas, saugias ir veiksmingas asmens sveikatos priežiūros paslaugas;
- 2) asmens sveikatos priežiūros paslaugas teikti atsižvelgiant į pacientų individualius lūkesčius ir prioritetus;
- 3) kelti darbuotojų kvalifikaciją ir ugdyti atsakomybę už pavestą darbą.

Įstaigos **vertybės**:

- 1) teisinga ir pacientą gerbianti sveikatos priežiūra;
- 2) profesinės žinios ir tobulėjimas;
- 3) bendradarbiavimo skatinimas.

2. VADOVO ŽODIS

Pasaulis 2020 metais buvo sustabdytas pasaulinės COVID-19 pandemijos. Šiuo metu yra skaičiuojama, kad pasaulyje yra likusios tik kelios teritorijos – ne šalys – bet teritorijos, kurios nebuvo paveiktos pandemijos. Per 2020 metus įvyko tektoniniai lūžiai ekonomikoje, transporte, demografijoje, bet labiausiai paveikta sistema, esant biologinės kilmės šaltiniui, tapo ištisos sveikatos sistemos, ne išimtimi tapo Lietuvos Respublika, ne išimti tapome ir mes, besirūpinantys Marijampolės savivaldybės gyventojų sveikata.

Turbūt logiškiausia šioje ataskaitoje būtų buvę išvardyti, kiek šimtų kilogramų apsaugos priemonių buvo panaudota ar kiek šimtų litrų dezinfekcinio skysčio išpurkšta bandant kovoti su pandemijos pasekmėmis.

Per tris mėnesius 2020 metų pirmame pusmetyje, kol Lietuvoje galiojo griežtas karantinas, mes matėme drastiškus paslaugų sumažėjimus kartais pasiekiančius suteiktų paslaugų grafoje „nulinius“ rodiklius. Visgi, Įstaiga išgyveno, o antrąją pandemijos fazę pasiekė geriau pasirengusi bei prisitaikiusi prie besikeičiančios aplinkos ir pacientų poreikių. Galiausiai, tas laikas ruošiantis, tapo geru akstinu atlikti sričių, apie kurias dažnai pasimirštama, vidaus auditus ir įvertinimą.

3. VEIKLOS TIKSLŲ ĮGYVENDINIMAS

Įstaigos veiklos planą, netgi pandemijos akivaizdoje, didžiąją dalimi pavyko įgyvendinti:

- svarbiausias uždavinys, be kovos su pandemija, kuris buvo suplanuotas ir galiausiai įgyvendintas gavus teigiamą atsakymą jau 2021 metų pradžioje – **Įstaigos kokybės vadybos sukūrimas bei akreditavimas šeimos medicinos paslaugai**. Atliktas darbas ne tik leis įvertinti, ar Įstaigos padaliniai, tiesiogiai teikiantys šeimos medicinos paslaugas arba prisidedantys prie jų kokybiško atlikimo, pvz., laboratorija, paslaugas atlieka laikydamiesi kokybės standarte nustatytų kriterijų, ar personalo nariai, įskaitant registratūros darbuotojus, šeimos gydytojus, vaikų ligų gydytojus ir kitus specialistus, užtikrina, kad pacientai bazines šeimos medicinos paslaugas gautų vienodai, neatsižvelgiant į tai, prie kurio sveikatos priežiūros specialisto jie būtų prisirašę;

- kitas, ne mažiau ambicingas planas – **2020 metais padidinti vaikų profilaktinių tikrinimų intensyvumą nuo 22% iki 50% bei pasiekti bent jau rodiklio reikšmę šalies mastu** (arba formuluojant kitaip, kad bent kas antras prie Įstaigos prirašytas vaikas nors vieną kartą per metus būtų profilaktiškai patikrintas šeimos gydytojo ar vaikų ligų gydytojo, dirbančio gydytojų komandoje). Šiam tikslui pasiekti buvo taikomos atitinkamos priemonės: Įstaigoje dirbantys specialistai informuoti tiek apie šio rodiklio svarbą, tiek ir apie patį procesą, t. y. kaip dažnai ir pas kokius specialistus turėtų būti patikrinti Įstaigoje prirašyti vaikai, kad rodiklis gerėtų siekiamu tempu; teikiama informacija vaikų tėvams apie tai, jog šeimos gydytojo siuntimas gydytojui oftalmologui dėl profilaktinio vaiko regėjimo įvertinimo turi būti traktuojamas kaip „receptas“, o ne paprasta rekomendacija. Visgi, dėl beveik trijų mėnesių karantino, mūsų Įstaigos pasiekti rezultatai negalės būti vertinami lyginant juos su užsibrėžtu tikslu, kadangi gydytojų specialistų konsultacijos tuo metu nevyko. Įstaigos šeimos medicinos paslaugų kokybės gerinimo plane 2020 – 2021 metams šis rodiklis lieka aktualus, tuo labiau, kad tėvų, besikreipiančių dėl profilaktinių skiepų, tendencijos yra nuosaikiai optimistinės;

- **neracionalus plataus spektro antimikrobinių vaistų vaikams skyrimas 2019 metais buvo dar viena sritis, reikalaujanti neatidėliotų intervencijų**. Nors bendras antimikrobinių vaistų skyrimo dažnis, skaičiuojamas 0–7 metų vaikams, iš esmės nesiskyrė nuo bendro šalies masto (atitinkamai 54% ir 46%), tačiau siauro spektro antimikrobinių vaistų (fenoksimetilpenicilino) skyrimo dažnis rodė, kad vis dar turime iššūkių gydant nesudėtingas infekcijas plataus spektro antibiotikais;

- ne visose veiklos srityse pandemija įnešė neigiamų korekcijų, pvz., **vyresnių nei 65 metų asmenų skiepavimo gripo vakcina apimtyms vakcinuojant 2020-2021 metų sezoninio gripo vakcina** išaugo beveik dvigubai. Pandemijos akivaizdoje susidomėjimas pačia efektyviausia ir pigiausia profilaktikos priemone – vakcinomis – sudarė galimybes panaudoti visas skirtas gripo vakcinas ir dar 2020 m. gruodžio pabaigoje vykdyti antrą vakcinacijos etapą bei paskiepyti 280 dozėmis arba 120 dozių daugiau nei praėjusiais 2019 metais;

- **projekto Nr. 08.1.3-CPVA-R-609-41-0017 „Marijampolės pirminės sveikatos priežiūros centro paslaugų kokybės gerinimas ir veiklos efektyvumo didinimas“ įgyvendinimas** buvo toliau tęsiamas sėkmingai. Po įvykdyto viešojo paprastojo remonto darbų pirkimo ir darbus pradėjus 2020 metų vasarą, buvo atnaujintas Įstaigos Palaikomojo gydymo ir slaugos skyrius, jame įrengiant šiuolaikiškus WC, vonias, atnaujinant palatas, taip pat buvo sutvarkytas tiesiogiai stebimo gydymo kabinetas, skirtas tuberkulioze sergantiems asmenims priimti, bei priklausomybės nuo opioidų pakaitinio gydymo kabinetas, kartu įsigyti baldai ir smulki medicinos įranga. Viso buvo suplanuota ir išleista 76,9 tūkst. eurų. Paskutinis likęs šio projekto etapas – medicinos įrangos bei kompensacinės technikos vyresnio amžiaus asmenų ankstyvajai diagnostikai ir slaugai įsigijimas – bus tęsiamas ir baigtas 2021 metais;

- **projektas Nr. 08.4.2-ESFA-R-615-41-0004 „Sergančiųjų TBC paslaugų prieinamumo ir kokybės gerinimas Marijampolės savivaldybėje“** buvo tęsiamas ir 2020 metais;

- **Įstaigos patrauklumas** buvo įvertintas per pacientų kaitos perspektyvą, t. y. išeinančių pacientų (persiregistruojančių į kitas asmens sveikatos priežiūros įstaigas tame pačiame bei kituose miestuose) santykį, kuris 2020 metais buvo didesnis nei 1. Įstaigos žinomumas buvo didinamas vietos spaudoje, pristatant atnaujintas paslaugas bei patalpas.

4. VEIKLOS RODIKLIAI

Ekstremaliosios situacijos Lietuvos Respublikos teritorijoje paskelbimas (2020 m. vasario 24 d.) bei karantino režimas (2020 m. kovo 15 d.) neabejotinai turėjo įtakos visų asmens sveikatos priežiūros įstaigų rodikliams. Didžiausią kritimą tiek suteiktų paslaugų, tiek ir apsilankymų srityje patyrė įstaigos, teikiančios vien tik konsultacines ambulatorines paslaugas. Per vieną naktį iš pagrindų teko perorientuoti visą Įstaigos asmens sveikatos priežiūros paslaugų teikimą iš „gyvo kontakto“ į nuotolines konsultacijas, o tai puikiai atsispindi žemiau pateikiamuose praėjusių metų veiklos rezultatuose.

4.1. Prisirašiusių gyventojų skaičius ir struktūra

2019–2020 metų laikotarpiu Įstaigoje prisirašiusių gyventojų skaičius sumažėjo 274 pacientais (2,8%). Atkreiptinas dėmesys, kad gydytojų psichiatrų aptarnaujamų gyventojų skaičius ataskaitiniu laikotarpiu padidėjo 115 (0,3%).

Prisirašiusių gyventojų skaičiaus sumažėjimą lėmė:

1. **demografiniai veiksniai** – 2020 metais mirė 342 pacientai (65 pacientais daugiau nei 2019 metais), gimė 99 naujagimių (2019 metais – 151 naujagimiai);

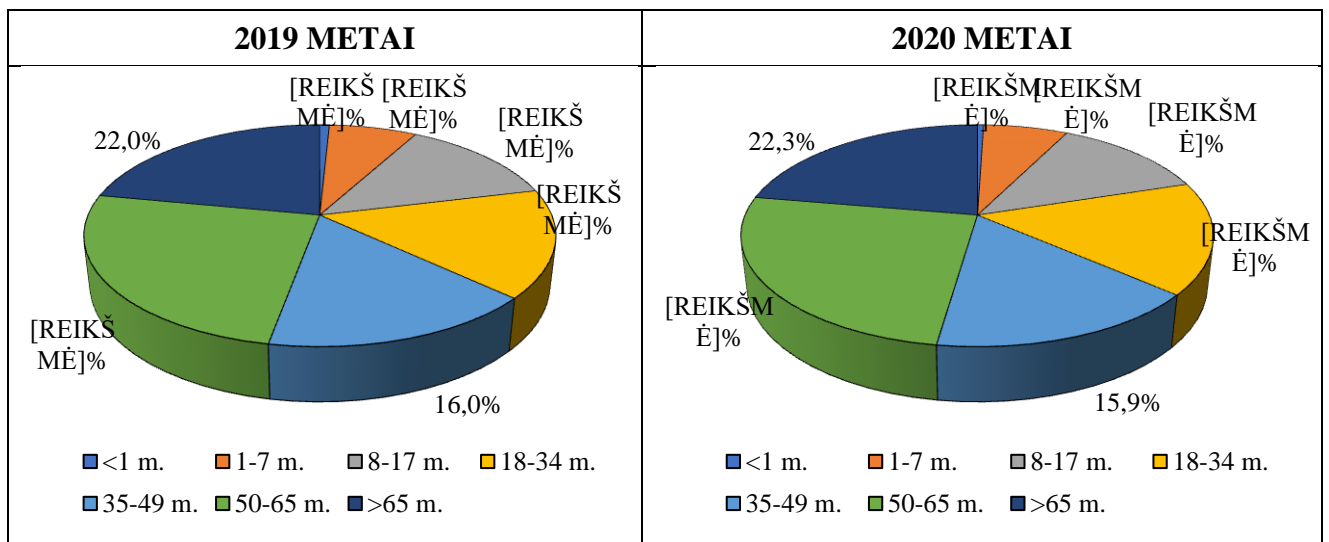
pacientų išsiregistravimas į kitas gydymo įstaigas – 2020 metais į kitas gydymo įstaigas Marijampolės savivaldybėje išsirašė 611 pacientai, 2019 metais – 697 pacientai. Prie kitų miestų ASPĮ per 2020 metus prisiregistravo 231 (2019 metais – 266 pacientai). Dar 193 asmenys prarado draudžiamą statusą.

Žemiau esančioje lentelėje pateikiama Įstaigos prisirašiusių / aptarnaujamų pacientų skaičiaus dinamika 2019–2020 metų laikotarpiu pagal sveikatos priežiūros specialistus.

1 lentelė. Prisirašiusių / aptarnaujamų pacientų skaičiaus dinamika 2019–2020 m.

Sveikatos priežiūros specialistai	Prisirašiusių / aptarnaujamų pacientų skaičius		Pokytis	
	2019 m.	2020 m.	vnt.	proc.
Šeimos gydytojai	9 875	10 149	-274	-2,8
Vidaus ligų gydytojai	5 648	5 381	-267	-4,7
Vaikų ligų gydytojai	3 597	3 358	-239	-6,6
Iš viso:	19 120	18 888	-232	-1,2
Gydytojai odontologai	19 120	18 888	-232	-1,2
Gydytojai psichiatrai	42 573	42 688	+115	+0,3

Analizuojant Įstaigoje prisirašiusių pacientų skaičių pagal amžiaus grupes, akivaizdu, jog tiek 2019 metais, tiek 2020 metais didžiausią dalį prisirašiusių sudaro 50-65 metų ir vyresni kaip 65 metų amžiaus pacientai (atitinkamai 25,1% ir 22,0% (2019 metais); 25,4% ir 22,3% (2020 metais)), o mažiausią prisirašiusių dalį sudaro asmenys iki 1 metų amžiaus (atitinkamai 0,8% (2019 metais) ir 0,5% (2020 metais)). Prisirašiusių pacientų skaičiaus struktūra pagal amžiaus grupes pateikiama žemiau esančiame paveiksle.



1 pav. Prisirašiusių pacientų skaičiaus struktūra pagal amžiaus grupes 2019–2020 m., proc.

Pažymėtina, jog gyventojų skaičiaus mažėjimas, kurį lemia įvairūs veiksniai, įskaitant neigiamą gyventojų gimstamumą, didėjančią mirtingumą, emigraciją, 2019–2020 metų laikotarpiu stebimas tiek visoje Marijampolės apskrityje, tiek ir visoje Marijampolės savivaldybėje. Lietuvos statistikos departamento duomenimis, vidutinis metinis gyventojų skaičius 2020 metais Marijampolės apskrityje siekė 135 760 asmenų, Marijampolės savivaldybėje – 53 622 asmenis. Nuo 2019 metų iki 2020 metų vidutinis metinis gyventojų skaičius Marijampolės apskrityje sumažėjo

1,4%, Marijampolės savivaldybėje – 0,6%. Natūrali gyventojų kaita 2020 metais Marijampolės apskrityje siekė -1406 asmenis (gimė 995 asmenys, mirė 2401 asmuo), Marijampolės savivaldybėje – -454 asmenis (gimė 409 asmenys, mirė 863 asmenys). Natūrali gyventojų kaita 2019 metais Marijampolės apskrityje siekė -845 asmenis, Marijampolės savivaldybėje – -150 asmenų

4.2. Apsilankymų skaičius

2019–2020 metų laikotarpiu bendras pacientų apsilankymų skaičius pas sveikatos priežiūros ir kitus specialistus sumažėjo 34,3% (t. y. 54 126) paslaugomis. Vertinant atskirai pagal specialistus, ženkliausias pacientų apsilankymų skaičiaus sumažėjimas pastebimas pas vidaus ligų gydytojus (-14 384 paslaugos, t. y. -50,3%) ir vaikų ligų gydytojus (-12 487 paslaugos, t. y. -51,4%), o mažiausias neigiamas pokytis – pas šeimos gydytojus (-11 284 paslaugos, t. y. -25,1%) bei vaikų ir paauglių psichiatrus (-126 paslaugos, t. y. -23,8%). Žemiau esančioje lentelėje pateikiama Įstaigoje apsilankusių pacientų skaičiaus dinamika 2019–2020 metų laikotarpiu pagal sveikatos priežiūros ir kitus specialistus.

2 lentelė. Apsilankymų skaičiaus dinamika 2019–2020 m.

Sveikatos priežiūros ir kiti specialistai	Apsilankymų skaičius		Pokytis	
	2019 m.	2020 m.	vnt.	proc.
Šeimos gydytojai	44 989	33 705	-11 284	-25,1
Vidaus ligų gydytojai	28 621	14 237	-14 384	-50,3
Vaikų ligų gydytojai	24 273	11 786	-12 487	-51,4
Gydytojai akušeriai-ginekologai	5 150	3 658	-1 492	-29,0
Gydytojas chirurgas	2 323	1 463	-860	-37,0
Suaugusiųjų psichiatrai (psichikos sveikatos centras)	14 431	9 371	-5 060	-35,1
Vaikų ir paauglių psichiatrai (psichikos sveikatos centras)	530	404	-126	-23,8
Psichologai (psichikos sveikatos centras)	1 834	1 075	-759	-41,4
Psichikos sveikatos slaugytojai (psichikos sveikatos centras)	8 384	4 872	-3 512	-41,9
Socialiniai darbuotojai (psichikos sveikatos centras)	211	111	-100	-47,4
Gydytojai odontologai	13 688	9 766	-3 922	-28,7
Burnos higienistas	554	414	-140	-25,3
Iš viso:	144 988	90 862	-54 126	-34,3

Apsilankymų skaičiaus mažėjimą Įstaigoje lėmė suteiktų nuotolinių asmens sveikatos priežiūros paslaugų skaičiaus augimas. Žemiau esančioje lentelėje pateikiama suteiktų nuotolinių paslaugų skaičiaus dinamika 2019–2020 metų laikotarpiu pagal sveikatos priežiūros specialistus.

3 lentelė. Nuotolinių paslaugų skaičiaus dinamika 2019–2020 m.

Sveikatos priežiūros specialistai	Nuotolinių paslaugų skaičius		Pokytis	
	2019 m.	2020 m.	vnt.	proc.
Šeimos gydytojai	2 506	22 462	+19 956	+796,3
Vidaus ligų gydytojai	1 418	12 738	+11 320	+798,3
Vaikų ligų gydytojai	0	3 945	+3 945	
Gydytojai akušeriai-ginekologai	338	793	+455	+134,6
Suaugusiųjų psichiatrai (psichikos sveikatos centras)	–*	6 328	+6 328	–*
Vaikų ir paauglių psichiatrai (psichikos sveikatos centras)	–*	146	+146	–*
Iš viso:	4 262	46 412	+42 150	

* Pagal teisės aktų reikalavimus, nuotolinės psichikos sveikatos priežiūros paslaugos gyventojams pradėtos teikti tik 2020 metais.

4.3. Ambulatorinės slaugos paslaugos namuose, palaikomojo gydymo ir slaugos paslaugos

2020 metais Įstaigos darbuotojai suteikė 194 ambulatorinės slaugos paslaugas namuose, iš jų: 190 slaugos procedūrų (gydytojui paskyrus) ir 4 opų, pragulų ir žaizdų priežiūros paslaugas (gydytojui paskyrus).

2020 metais Įstaigos Palaikomojo gydymo ir slaugos skyriuje funkcionavo 80 lovų. Šis skaičius išlieka stabilus per paskutinius trejus metus. Aukščiau nurodytu laikotarpiu Palaikomojo gydymo ir slaugos skyriuje buvo gydomi 346 pacientai (315 pacientų atvyko 2020 metais, o 31 pacientas –gydomas nuo 2019 metų), bendras loviadienių skaičius – 17 725, iš jų 17 638 apmokami iš Privalomojo sveikatos draudimo fondo (toliau – PSDF) biudžeto lėšų. Iš šio skyriaus išrašytų pacientų skaičius 2020 metais siekė 153, perkeltų į aukštesnio lygio stacionarą – 106 pacientus, mirusių – 87 pacientus. Žemiau esančioje lentelėje išsamiau pateikiama Įstaigos Palaikomojo gydymo ir slaugos skyriaus veiklos rodiklių dinamika 2019–2020 metų laikotarpiu.

4 lentelė. Palaikomojo gydymo ir slaugos skyriaus veiklos rodiklių dinamika 2019–2020 m.

Rodiklis	Metai		Pokytis	
	2019 m.	2020 m.	vnt.	proc.
Lovos funkcionalumas	309,0	221,5	-87,5	-28,3
Lovos apyvarta	5,5	4,3	-1,2	-21,8

Vidutinė gulėjimo trukmė	56,0	51,2	-4,8	-8,6
Pacientų skaičius	503	346	-157	-31,2
Lovadienių skaičius	24 727	17 725	-7 002	-28,3
Ne iš PSDF biudžeto lėšų apmokamų lovadienių skaičius	610	87	-523	-85,7

4.4. Prevencinių programų vykdymo analizė

Ligų prevencija – prioritetinga Įstaigoje teikiamų paslaugų kryptis. Atsižvelgiant į tai, 2020 metais Įstaiga kaip ir kasmet dalyvavo prevencinių programų priemonių įgyvendinimo procesuose. Deja, dėl koronaviruso pandemijos visų prevencinių programų paslaugų teikimas praėjusiais metais buvo gerokai sumažėjęs. Žemiau esančioje lentelėje pateikta informacija apie prevencinėse programose numatytų priemonių vykdymą Įstaigoje 2019–2020 metais. Bendras prevencinių programų vykdymo rodiklis aukščiau nurodytu laikotarpiu sumažėjo 35,2% (t. y. 3 232 paslaugomis). Vertinant atskirai pagal programas, ženkliausias sumažėjimas 2020 metais pastebimas vykdant storosios žarnos vėžio ankstyvosios diagnostikos programą (t. y. -1 234 paslaugos, -43,4%), o mažiausias neigiamas pokytis – širdies ir kraujagyslių ligų prevencijos programos įgyvendinimo srityje (t. y. -548 paslaugos, -25,1%).

5 lentelė. Prevencinėse programose numatytų priemonių vykdymo dinamika 2019–2020 m.

Paslaugos pavadinimas (paslaugos kodas)	2019 m.	2020 m.	Pokytis 2019-2020 m.	
			vnt.	%
Gimdos kaklelio piktybinių navikų prevencija	2 289	1 465	-824	-36,0
Informacijos dėl gimdos kaklelio piktybinių navikų profilaktikos teikimo paslauga (1845)	1 446	842	-604	-41,8
Gimdos kaklelio citologinio tepinėlio paėmimas ir rezultatų įvertinimas (1844)	843	623	-220	-26,1
Asmenų, priskirtinų širdies ir kraujagyslių ligų didelės rizikos grupei, atranka ir prevencija				
Informavimo apie didelę širdies ir kraujagyslių ligų tikimybę, šios tikimybės įvertinimo, pirminės prevencijos priemonių plano sudarymo ar siuntimo išsamiai įvertinti širdies ir kraujagyslių ligų tikimybę paslauga (2029)	2 179	1 631	-548	-25,1
Priešinės liaukos vėžio ankstyvoji diagnostika				
Informavimo apie ankstyvąją priešinės liaukos vėžio diagnostiką ir prostatos specifinio antigeno (PSA) nustatymo paslauga (3496-3499, 2035)	788	492	-296	-37,6
Storosios žarnos vėžio ankstyvoji diagnostika	2 845	1 611	-1 234	-43,4
Informavimo apie storosios žarnos vėžio ankstyvąją diagnostiką ir imunocheminio slapto kraujavimo testo (iFOBT) rezultatų įvertinimo paslauga (3023-3024)	2 631	1460	-1 171	-44,5
Paciento siuntimas pas gydytoją specialistą atlikti kolonoskopiją (3019)	214	151	-63	-29,4

Atrankinė mamografinė patikra dėl krūties vėžio				
Informavimas dėl krūties piktybinių navikų profilaktikos ir siuntimas atlikti mamografiją (1959)	1 071	741	-330	-30,8
Viso	9 172	5 940	-3 232	-35,2

Valstybinės ligonių kasos prie Sveikatos apsaugos ministerijos pateiktoje informacijoje „Prevecinių programų paslaugų teikimo palyginimas (Panevėžio TLK) 2019–2020 m.“ (prieiga internete:

[http://www.paneveziotlk.lt/userfiles/file/2021%20I%20pusmetis/Preveciniu%20programu%20palyginimas%20\(2019-2020\)%20Panevezio%20TLK.pdf](http://www.paneveziotlk.lt/userfiles/file/2021%20I%20pusmetis/Preveciniu%20programu%20palyginimas%20(2019-2020)%20Panevezio%20TLK.pdf)) pažymima, jog prevencinių programų paslaugų teikimas 2020 m., palyginus su 2019 m., sumažėjo visų teritorinių ligonių kasų (toliau – TLK) veiklos teritorijose:

1. informacijos dėl gimdos kaklelio piktybinių navikų profilaktikos teikimo paslauga 2019–2020 metų laikotarpiu visose TLK sumažėjo 19,0% (Kauno TLK – 21,0%);

2. gimdos kaklelio citologinio tepinėlio paėmimo ir rezultatų įvertinimo paslauga visose TLK sumažėjo 28,0% (Kauno TLK – 27,0%);

3. informacijos apie širdies ir kraujagyslių ligų tikimybę teikimo bei įvertinimo paslauga visose TLK sumažėjo 26,5% (Kauno TLK – 28,0%);

4. informacijos apie ankstyvąją priešinės liaukos vėžio diagnostiką teikimo ir prostatos specifinio antigeno (PSA) nustatymo paslauga visose TLK sumažėjo 43,0% (Kauno TLK – 44,0%);

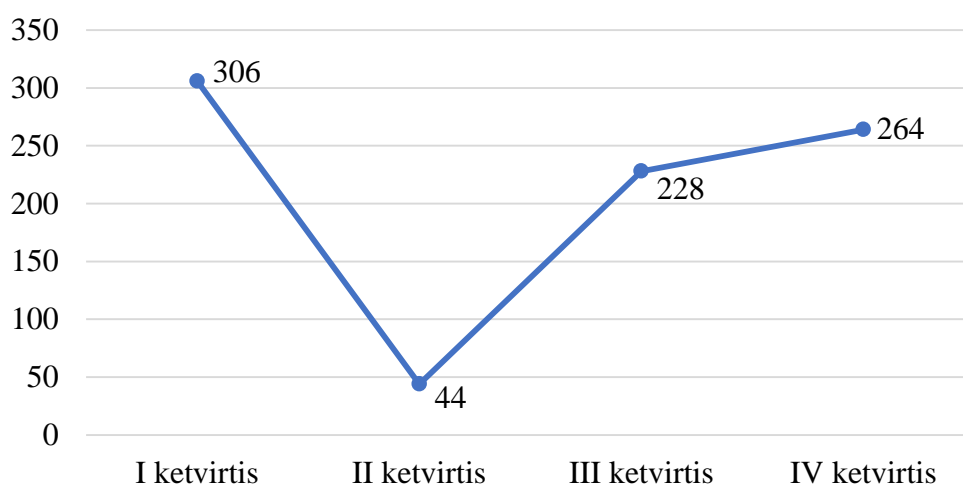
5. informacijos apie storosios žarnos vėžio ankstyvąją diagnostiką teikimo ir iFOBT rezultatų įvertinimo paslauga visose TLK sumažėjo 34,0% (Kauno TLK – 36,0%);

6. paciento siuntimo pas gydytoją specialistą atlikti kolonoskopiją paslauga visose TLK sumažėjo 37,0% (Kauno TLK – 31,0%);

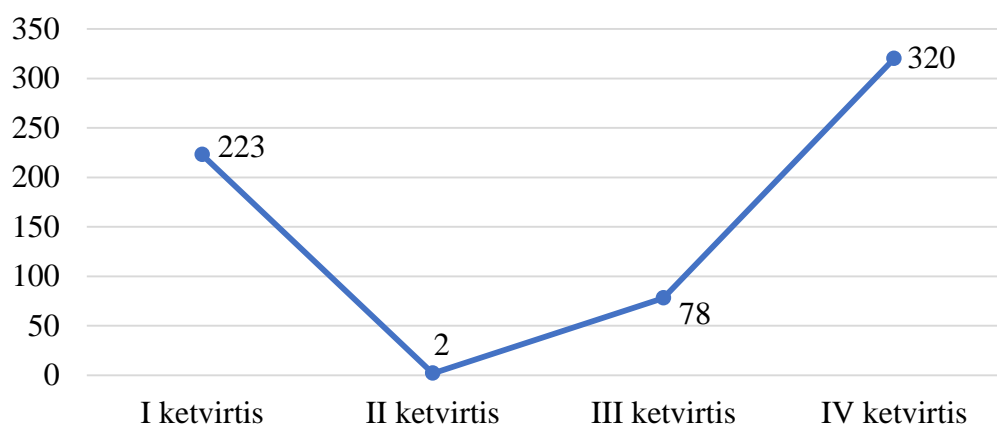
7. informacijos dėl krūties piktybinių navikų profilaktikos teikimo ir siuntimo atlikti mamografiją paslauga visose TLK sumažėjo 35,1% (Kauno TLK – 31,4%).

Žemiau esančiuose paveiksluose pateikiami Įstaigos prevencinių programų vykdymo rodikliai (suteiktų paslaugų skaičiaus dinamika 2020 m. I-IV ketv.) pagal atitinkamoje programoje numatytas paslaugas.

Gimdos kaklelio piktybinių navikų prevencinės programos vykdymas

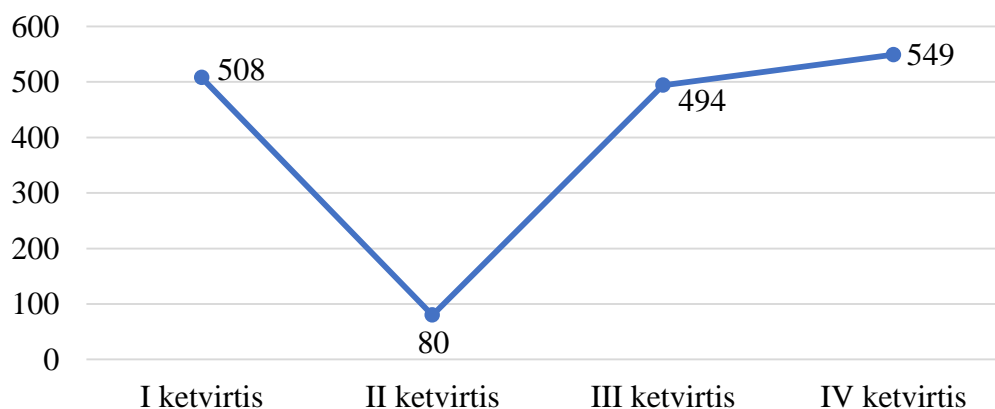


2 pav. Informavimo dėl gimdos kaklelio piktybinių navikų profilaktikos paslaugos teikimo dinamika, vnt.



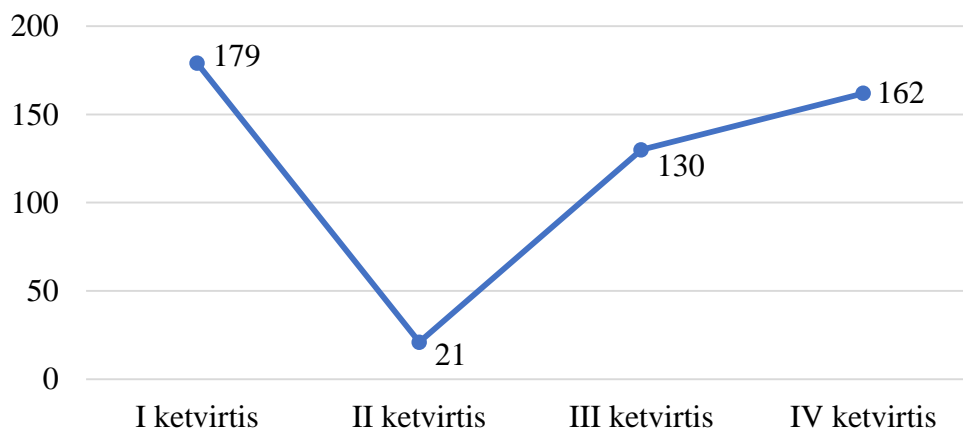
3 pav. Gimdos kaklelio citologinio tepinėlio paėmimo ir rezultatų įvertinimo paslaugos teikimo dinamika, vnt.

Širdies ir kraujagyslių ligų prevencinės programos vykdymas



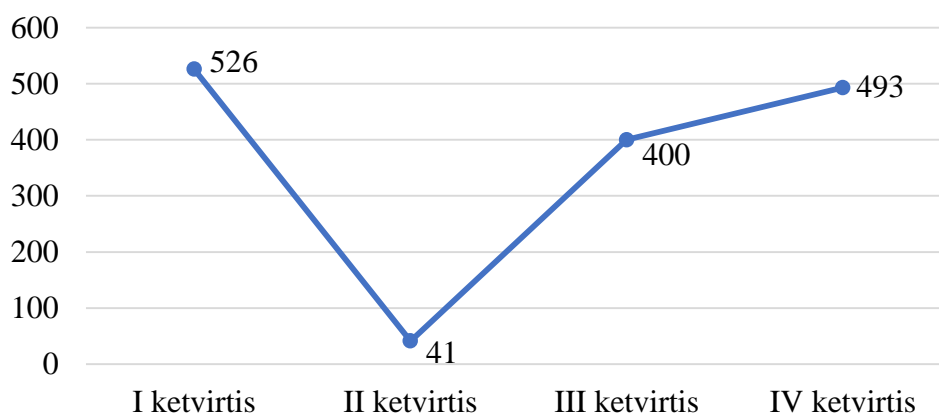
4 pav. Informavimo apie širdies ir kraujagyslių ligų tikimybę bei įvertinimo paslaugos teikimo dinamika, vnt.

Priešinės liaukos vėžio ankstyvosios diagnostikos programos vykdymas

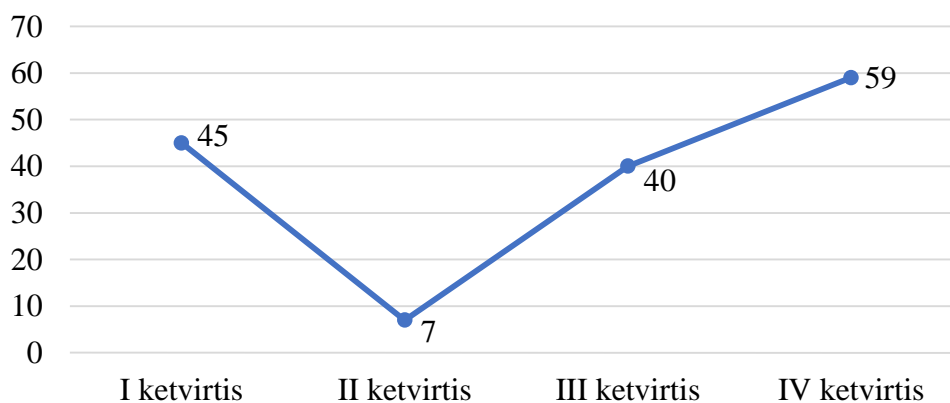


5 pav. Informavimo apie ankstyvąją priešinės liaukos vėžio diagnostiką ir prostatos specifinio antigeno (PSA) nustatymo paslaugos teikimo dinamika, vnt.

Storosios žarnos vėžio ankstyvosios diagnostikos programos vykdymas

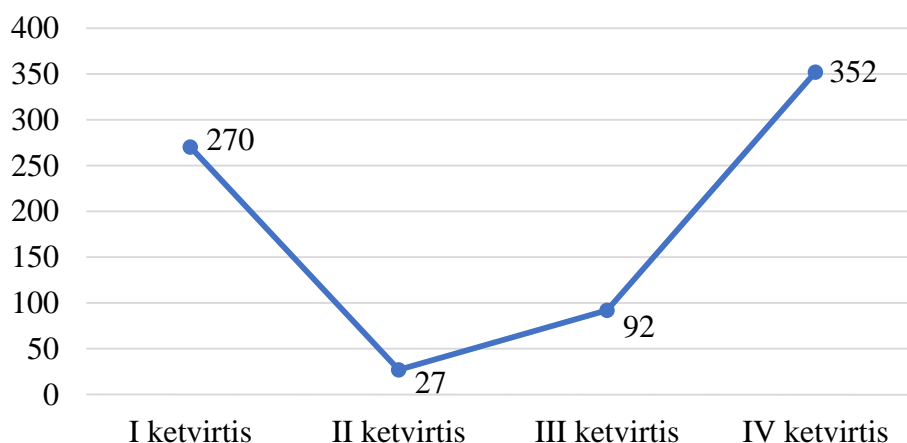


6 pav. Informavimo apie storosios žarnos vėžio ankstyvąją diagnostiką ir iFOBT rezultatų įvertinimo paslaugos teikimo dinamika, vnt.



7 pav. Paciento siuntimo pas gydytoją specialistą atlikti kolonoskopiją paslaugos teikimo dinamika, vnt.

Krūties vėžio ankstyvosios diagnostikos programos vykdymas



8 pav. Informavimo dėl krūties piktybinių navikų profilaktikos ir siuntimo atlikti mamografiją paslaugos teikimo dinamika, vnt.

4.5. Pirminės ambulatorinės asmens sveikatos priežiūros geri darbo rezultatai

Pirminės ambulatorinės asmens sveikatos priežiūros gerų darbo rezultatų (toliau – GDR) rodikliai – tai rodikliai, pagal kuriuos vertinamas asmens sveikatos priežiūros įstaigų veiklos efektyvumas ir už kuriuos teritorinės ligonių kasos skatina įstaigas finansiškai. Intensyviai dirbančioms gydymo įstaigoms skatinti iš PSDF biudžeto 2020 metais buvo skirta daugiau nei 35,1 mln. eurų. Žemiau esančioje lentelėje pateikiami Įstaigos GDR rodiklių duomenys 2019–2020 metais.

6 lentelė. Gerų darbo rezultatų rodiklių dinamika 2019–2020 m.

Eil. Nr.	Rodiklio pavadinimas	Rodiklių reikšmės (proc.)	
		2019 m.	2020 m.
1.	Gerų šeimos gydytojo komandos darbo rezultatų rodikliai		
1.1.	Vyresnių nei 65 metų asmenų skiepijimas gripo vakcina	11,80	17,13
1.2.	<i>Gimdos kaklelio piktybinių navikų</i> prevencinių priemonių finansavimo programos vykdymo intensyvumas	36,82	35,69
1.3.	<i>Atrankinės mamografinės patikros dėl krūties vėžio</i> finansavimo programos vykdymo intensyvumas	42,56	43,15
1.4.	<i>Storosios žarnos vėžio</i> ankstyvosios diagnostikos finansavimo programos vykdymo intensyvumas	48,68	48,84
1.5.	Sergančiųjų lėtinėmis ligomis <i>hospitalizacijos dažnis</i> :		
1.5.1.	arterine hipertenzija	0,96	0,97
1.5.2.	cukriniu diabetu	3,77	2,56
1.5.3.	bronchine astma	2,32	1,65
1.5.4.	pneumonija	30,74	29,67

1.5.5.	staziniu širdies nepakankamumu	5,58	5,18
1.5.6.	ausų, nosies, gerklės infekcijomis	3,20	2,06
1.5.7.	pielonefritu	17,74	19,09
1.5.8.	lėtine obstrukcine plaučių liga	6,87	4,40
1.6.	Vaikų profilaktinių tikrinimų intensyvumas	22,78	30,80
1.7.	Racionalus <i>antimikrobinių vaistų skyrimas</i> vaikams:		
1.7.1	siauro spektro antimikrobinių vaistų (fenoksimetilpenicilino) skyrimo dažnis	7,29	8,49
1.7.2	bendras antimikrobinių vaistų skyrimo dažnis	54,77	63,20
1.8.	sergančiųjų 2 tipo cukriniu diabetu glikozilinto hemoglobino efektyvi kontrolė	41,30	38,20
2.	Gerų pirminės ambulatorinės psichikos sveikatos priežiūros rezultatų rodiklis		
2.1.	Sergančiųjų šizofrenija hospitalizacijos dažnis	22,78	17,20
3.	Gerų pirminės odontologinės sveikatos priežiūros rezultatų rodiklis		
3.1.	Vaikų dantų profilaktinių tikrinimų intensyvumas	59,77	52,45

Vertinant GDR, 2020 metai nebuvo išskirtiniai – didžioji dalis rodiklių kito nereikšmingai, statistinio patikimumo ribose. Didžiausius iššūkius kelia rodikliai, kurių reikšmės yra ženkliai mažesnės (t. y. 5% ir daugiau) už šalies mastą – tai ir hospitalizavimas dėl pneumonijos ir siauro spektro antibiotikų išrašymas vaikams. Visgi, du rodikliai – „*Vyresnių nei 65 metų asmenų skiepijimas gripo vakcina*“ bei „*Vaikų profilaktinių tikrinimų intensyvumas*“ – pagerėjo. Nors GDR reitingas visoms dalyvaujančios asmens sveikatos priežiūros įstaigoms bus paskelbtas tik 2021 metų antrajame pusmetyje, bet jau dabar Įstaiga pagerino praėjusių metų rezultatus ir pasiekė 19 balų.

4.6. Odontologijos kabineto paslaugų analizė

2020 metais Įstaigos Odontologijos kabinete pacientų apsilankymų skaičius siekė 9 766, iš jų: 6 508 apsilankymai buvo dėl ligos, o 3 258 – profilaktiniai. Lyginant su 2019 metais, Odontologijos kabinete bendras pacientų apsilankymų skaičius sumažėjo 3 922 (t. y. -28,7%), apsilankymų dėl ligos skaičius sumažėjo 3 037 (t. y. -31,8%), o profilaktinių – 885 (t. y. -21,4%). Neigiama apsilankymų skaičiaus dinamika stebima ir suteiktų mokamų paslaugų rodikliuose, t. y., 2020 metais mokamų apsilankymų skaičius Įstaigos Odontologijos kabinete siekė 464, o 2019 metais – 738 (t. y. sumažėjo 37,1%). Atsižvelgiant į tai, kas išdėstyta aukščiau, akivaizdu, jog COVID-19 ligos plitimas turėjo įtakos ir šiame Įstaigos padalinyje teikiamoms paslaugoms, kadangi buvo sustabdytas pacientų priėmimas bei teikiamos tik būtinosios pagalbos paslaugos.

4.7. Psichikos sveikatos priežiūros paslaugų analizė

Pacientų psichikos sveikatos būkle rūpinasi Įstaigos Psichikos sveikatos centras ir Psichikos dienos stacionaras.

Psichikos sveikatos centre priimami Įstaigoje prisirašę pacientai bei pacientai, registruoti kitose asmens sveikatos priežiūros įstaigose, kurios yra sudariusios sutartis su mūsų Įstaiga dėl psichikos sveikatos priežiūros paslaugų teikimo. Šiame Įstaigos padalinyje teikiamos paslaugos: vykdoma ambulatorinė psichikos sveikatos priežiūra; teikiama medicinos pagalba ūmių psichikos sutrikimų atvejais bei asmenims, patiriantiems, išgyvenusiems savižudybės grėsmę; teikiama pacientų, teismo nutartimi pripažintų nepakaltinamais ir nukreiptų priverstinai gydytis, priežiūra; teikiamos sveikatinimo konsultacijos socialinės rizikos asmenims ir šeimoms, kuriose yra sergančiųjų psichikos sutrikimais; organizuojama pacientų užimtumo terapija; formuojami socialiniai įgūdžiai; atliekami profilaktiniai psichikos sveikatos tikrinimai; teikiamos atvejo vadybos paslaugos; atliekamas kompleksinis pirminis ištyrimas dėl asmenų juridinio veiksnio, specialiųjų poreikių nustatymo tikslingumo; kitos paslaugos. Žemiau esančioje lentelėje pateikiama Įstaigos Psichikos sveikatos centro veiklos rodiklių dinamika 2019–2020 metais.

7 lentelė. Psichikos sveikatos centro veiklos rodiklių dinamika 2019–2020 m.

Rodiklis	Metai		Pokytis	
	2019 m.	2020 m.	vnt.	proc.
<i>Aptarnaujamų</i> pacientų skaičius	42 573	42 688	+115	+0,3
Pacientų apsilankymų skaičius (<i>dėl ligos</i>)	12 778	7 980	-4 798	-37,5
Apsilankymų <i>pas vaikų ir paauglių psichiatrą</i> skaičius	530	404	-126	-23,8
Apsilankymų <i>pas medicinos psichologą</i> skaičius	1 834	1 075	-759	-41,4
Pacientų, <i>siųstų stacionariniam gydymui</i> , skaičius	184	109	-75	-40,8

Pažymėtina, kad 2020 metais pradėtos teikti nuotolinės psichikos sveikatos priežiūros paslaugos. Nuotolinių suaugusiųjų psichiatro konsultacijų skaičius 2020 metais siekė 6 328, vaikų ir paauglių psichiatro – 146.

Psichikos dienos stacionare teikiamos antrinio lygio psichikos sveikatos priežiūros paslaugos pacientams, kuriems ambulatorinis gydymas neduoda teigiamo efekto, t. y. reikalingas stacionarinis gydymas, norintiems išlikti namų aplinkoje ir neatitrūkti nuo šeimos. Šiame Įstaigos padalinyje teikiamos paslaugos: psichikos būklės įvertinimas ir medikamentinio gydymo skyrimas; individuali bei grupinė psichoterapija; medicinos psichologo, socialinio darbuotojo konsultacijos; bendravimo, savipagalbos grupės; užimtumo terapija; kitos paslaugos. 2020 metais Psichikos dienos stacionare asmens sveikatos priežiūros paslaugos buvo teiktos 112 pacientų, o 2019 metais – 135 pacientams. Žemiau esančioje lentelėje pateikiama Įstaigos Psichikos dienos stacionare teikiamų paslaugų skaičiaus dinamika 2019–2020 metais.

8 lentelė. Psichikos dienos stacionare teikiamų paslaugų skaičiaus dinamika 2019–2020 m.

Paslaugos pavadinimas	Metai		Pokytis	
	2019 m.	2020 m.	vnt.	proc.
Medicinos psichologo teikiamos paslaugos	347	261	-86	-24,8

Psichodiagnostika	15	12	-3	-20,0
Individualios konsultacijos	301	229	-72	-23,9
Streso valdymo įgūdžių grupė	31	20	-11	-35,5
Socialinio darbuotojo teikiamos paslaugos	220	138	-82	-37,3
Individualios konsultacijos (kartotinės)	42	36	-6	-14,3
Socialinių įgūdžių grupė	44	20	-24	-54,5
Savipagalbos grupė	44	20	-24	-54,5
Bendravimo grupė	45	23	-22	-48,9
Filmų terapija	45	39	-6	-13,3
Užimtumo terapeuto teikiamos paslaugos	739	513	-226	-30,6
Meno užsiėmimai	432	311	-121	-28,0
Muzikos užsiėmimai	94	52	-42	-44,7
Judesio užsiėmimai	213	150	-63	-29,6

4.8. Socialinės globos skyriaus paslaugų analizė

Istaigos Socialinės globos skyriuje teikiamos trumpalaikės (iki 6 mėn.) bei ilgalaikės (pagal poreikį) globos paslaugos suaugusiems asmenims su negalia ir senyvo amžiaus asmenims. Trumpalaikė ar ilgalaikė socialinė globa – tai visuma paslaugų, kuriomis visiškai nesavarankiškam asmeniui teikiama kompleksinė, nuolatinės priežiūros reikalaujanti pagalba. Žemiau esančioje lentelėje pateikiama šiame skyriuje teikiamų socialinės globos paslaugų gavėjų skaičiaus dinamika 2019–2020 metais.

9 lentelė. Socialinės globos skyriuje teikiamų ilgalaikės (trumpalaikės) socialinės globos paslaugų gavėjų skaičiaus dinamika 2019–2020 m.

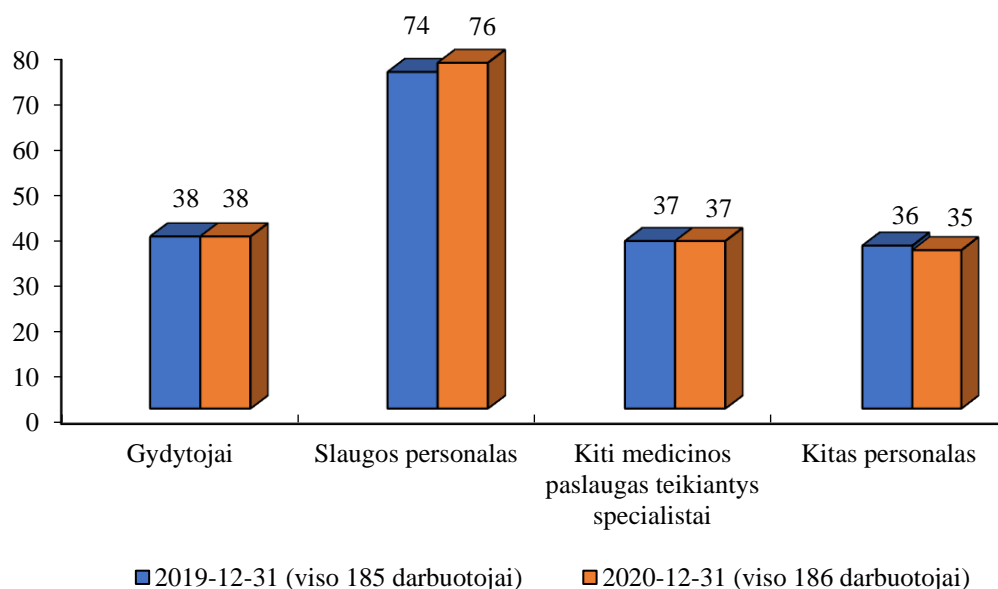
Mėnesis	2019 metai		2020 metai	
	Ilgalaikės socialinės globos gavėjų skaičius	Trumpalaikės socialinės globos gavėjų skaičius	Ilgalaikės socialinės globos gavėjų skaičius	Trumpalaikės socialinės globos gavėjų skaičius
Sausis	17	4	24	2
Vasaris	16	1	24	2
Kovas	16	0	24	2
Balandis	16	0	24	2
Gegužė	23	5	26	1
Birželis	23	5	26	1
Liepa	23	5	25	1
Rugpjūtis	21	7	25	1
Rugsėjis	22	6	24	1

Spalis	20	8	23	1
Lapkritis	20	5	23	1
Gruodis	21	3	19	2

5. PERSONALO VALDYMAS

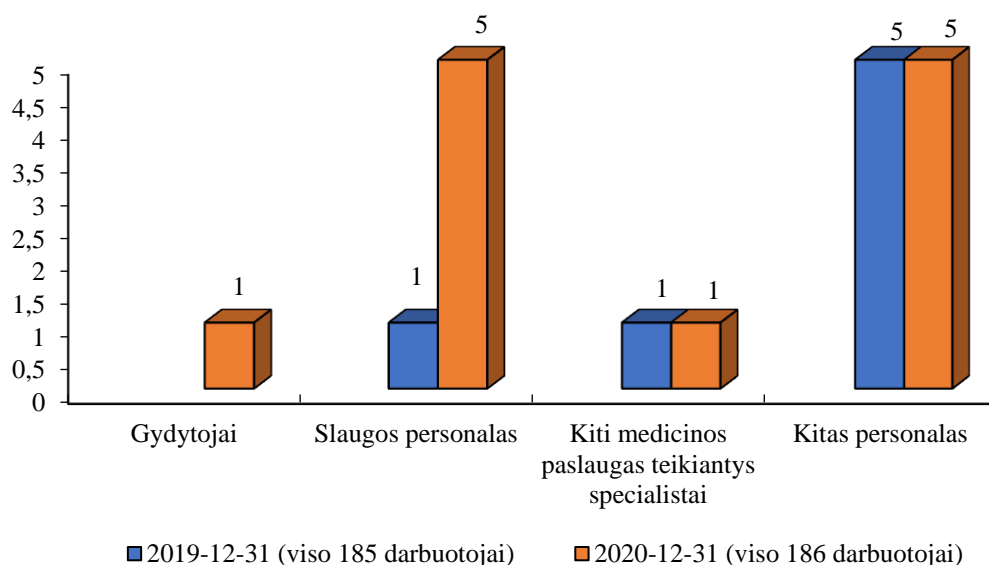
5.1. Darbuotojų kaitos duomenys

2020 m. gruodžio 31 d. Įstaigoje dirbo 186 darbuotojai, o 2019 m. gruodžio 31 d. – 185 darbuotojai. Su medicinos paslaugų teikimu nesusiję darbuotojai (administracija ir pagalbinis personalas) 2020 m. sudarė 18,8% bendro darbuotojų skaičiaus, o 2019 m. – 19,5%. Slaugos personalas 2020 m. sudarė 40,9% darbuotojų, 2019 m. – 40,0%. Gydytojai 2020 m. sudarė 20,4% darbuotojų, 2019 m. – 20,5%. Kiti sveikatos priežiūros specialistai 2020 m. sudarė 19,9% darbuotojų, 2019 m. – 20,0%. Darbuotojų skaičiaus kitimas pagal pareigų grupes pateikiamas žemiau esančiame paveiksle.



9 pav. Darbuotojų skaičiaus kaita pagal pareigų grupes 2019–2020 m.

2020 m. Įstaigoje priimta 12 darbuotojų, iš jų: 1 gydytojas, 5 slaugos personalo darbuotojai, 1 kitas medicininės paslaugas teikiantis specialistas ir 5 kito personalo darbuotojai. 2019 m. Įstaigoje buvo priimti 7 darbuotojai, iš jų: 1 slaugos darbuotojas, 1 kitas medicininės paslaugas teikiantis specialistas ir 5 kito personalo darbuotojai. 2020 m. iš Įstaigos atleista 11 darbuotojų, 2019 m. – 13 darbuotojų. Darbuotojų kaitos rodiklis 2020 m. buvo 6,1%, 2019 m. – 5,4%. Priimtų darbuotojų pasiskirstymas pagal pareigų grupes pateikiamas žemiau esančiame paveiksle.



10 pav. Priimtų darbuotojų pasiskirstymas pagal pareigų grupes 2019–2020 m.

5.2. Darbuotojų kvalifikacija

Įstaigoje stengiamasi sudaryti sąlygas darbuotojams nuolat tobulintis, kelti kvalifikaciją. Kvalifikacijos kėlimo renginiuose 2020 m. dalyvavo 35 darbuotojai (gydytojai ir kiti medicinos paslaugas teikiantys darbuotojai). 2019 m. kvalifikaciją kėlusiu darbuotojų skaičius siekė 98 darbuotojus (gydytojai ir kitas medicinos paslaugas teikiantys darbuotojai).

6. ĮSTAIGOS DALININKAI IR KIEKVIENO JŲ ĮNAŠŲ VERTĖ FINANSINIŲ METŲ PABAIGOJE IR PRAĖJUSIŲ FINANSINIŲ METŲ PABAIGOJE

Vienintelė Įstaigos dalininkė yra Marijampolės savivaldybė, kurios turtinis įnašas sudaro 5 792,40 eurų. Praėjusiais 2020 metais Marijampolės savivaldybės turtinio įnašo nebuvo.

7. ĮSTAIGOS FINANSAVIMO ŠALTINIAI IR GAUTOS LĖŠOS

Pajamos iš PSDF biudžeto lėšų 2020 metais, palyginti su 2019 metais, padidėjo 13,0% (žr. 10 lentelę). Įstaigos praėjusių metų veiklos rezultatas – 235,7 tūkst. eurų teigiamas saldo ir tai yra 24 tūkst. daugiau nei 2019 metais.

10 lentelė. Įstaigos finansavimo šaltiniai ir gautų lėšų dinamika 2019–2020 m., tūkst. Eur.

Lėšų šaltiniai	2019 m. tūkst. eurų	2020 m. tūkst. eurų
LĖŠOS, GAUTOS UŽ VYKDOMĄ VEIKLĄ IŠ VISO:	3 303,0	3 751,1
PSDF biudžeto lėšos pagal sutartį su TLK, iš viso:	2 953,1	3383,8
- pirminė ambulatorinė sveikatos priežiūra	1 517,8	1 727,6
- skatinamosios paslaugos	1 68,0	158,9
- prevencinių programų vykdymas	97,4	75,0
- slauga ir palaikomasis gydymas	831,5	1 003,3
- - geri darbo rezultatai	234,1	311,8
- slaugos paslaugos namuose	12,7	3,4

- suaugusiųjų psichiatrijos paslaugos	91,6	103,8
- dantų protezavimo paslaugos	–	–
- kompensuojamųjų vaistų pasų išdavimas	–	–
Mokamų medicininių paslaugų lėšos, iš viso:	325,9	346,9
- laboratoriniai tyrimai	48,0	44,3
- odontologijos paslaugos	44,2	52,7
- sveikatos patikrinimai	41,2	40,6
- psichikos pažymos	5,6	4,8
- vakcinacija	34,6	55,0
- palaikomojo gydymo ir slaugos paslaugos	22,5	5,1
- socialinės globos paslaugos	129,8	144,4
- kitos medicininės paslaugos	–	–
Kitos (pajamos), iš viso:	24,0	20,4
- komunaliniai patarnavimai (elektra, šildymas, vandens sunaudojimas), kurias Įstaiga gauna kaip sąnaudų kompensavimą iš visuomeninių organizacijų ir kitų įstaigų	18,4	16,3
- išduotos pažymos	5,2	3,0
- išduoti kompensuojamųjų vaistų pasai	–	–
- kitos pajamos (metalo laužo pardavimas, reklaminiai stendai)	0,4	1,1

Iš kitų šaltinių per finansinius metus už vykdomą veiklą gautos lėšos sudarė 76,3 tūkst. eurų ir buvo perduotos skiepijimui skirta vakcina.

8. ĮSTAIGOS VEIKLOS SĄNAUDOS

Vadovaujantis Marijampolės savivaldybės tarybos 2018 m. balandžio 16 d. sprendimu Nr. 1-135 „Dėl viešosios įstaigos Marijampolės pirminės sveikatos priežiūros centro įstatų naujos redakcijos patvirtinimo“ patvirtintų Viešosios įstaigos Marijampolės pirminės sveikatos priežiūros centro įstatų 50.13 punktu ir 2019 m. spalio 25 d. įstaigos stebėtojų tarybos pritarimu, patvirtintas darbo užmokesčio normatyvas 83,6 procento. 2019 m. darbo užmokesčio ir socialinio draudimo išlaidos sudarė 82,5 procento.

Įstaigos veiklos sąnaudos 2020 m. padidėjo 18,0%, palyginti su 2019 m. (žr. 11 lentelę).

11 lentelė. Įstaigos lėšų panaudojimo dinamika pagal ekonominę klasifikaciją 2019–2020 m., tūkst. Eur.

EVRK	Išlaidų pavadinimas	Lėšų panaudojimas	
		2019 m., tūkst. eurų	2020 m., tūkst. eurų
IŠ VISO:		3 325,1	3 923,1
2.1.	Veiklos sąnaudos, iš viso:	3 325,1	3 923,1
2.1.1.	darbo užmokesčiui	2 544,6	3 017,2
2.1.2.	socialinio draudimo įmokoms	17,3	54,4
2.2.1.1.1.2	vaistams, tirpalams, tvarsliausiai, kraujo produktams	138,0	153,8

2.2.1.1.1.2	medžiagoms, instrumentams, tyrimo, gydymo, slaugos medicinos priemonėms	170,9	173,0
2.2.1.1.1.2	laboratoriniams ir kitiems tyrimams kitose įstaigose	9,0	8,7
2.2.1.1.1	maitinimui	137,2	114,5
2.2.1.1.1.20	šildymui ir komunaliniams patarnavimams	79,2	76,6
2.2.1.1.1.5	ryšių paslaugoms	3,8	5,0
2.2.1.1.1.15	patalpų einamajam remontui	9,1	90,5
2.2.1.1.1.30	civilinės atsakomybės draudimui	7,6	14,5
2.2.1.1.1.16	kvalifikacijai kelti	3,5	6,4
2.8.1	kitoms išlaidoms	173,4	176,8
	ilgalaikio turto nusidėvėjimui	31,5	31,7

Vadovaujantis Privalomojo sveikatos draudimo tarybos 2020 m. balandžio 9 d. nutarimu Nr. DT-4/3 „Dėl asmens sveikatos priežiūros paslaugų finansavimo didinimo nuo 2020 m. balandžio 1 d.“, sveikatos priežiūros ir jiems prilygintiems specialistams darbo užmokestis buvo padidintas nuo 2020 m. gegužės mėnesio vidutiniškai 8,9 procento. Didinant atlyginimus prioritetą skirtas mažiausiai uždirbantiems sveikatos priežiūros darbuotojams.

Darbo užmokesčio ir socialinio draudimo išlaidos iš PSDF biudžeto lėšų 2020 metais sudarė 82,2%. Iš PSDF biudžeto lėšų dėl COVID-19 infekcijos likvidavimo padarinių, t. y. padidinto darbo užmokesčio kompensavimui, papildomai gauta 101,2 tūkst. eurų. Iš savivaldybės biudžeto mobilaus punkto darbuotojų darbo užmokesčiui kompensuoti papildomai gauta 17,9 tūkst. eurų.

9. INFORMACIJA APIE ĮSTAIGOS ILGALAIKĮ TURTĄ

Įstaiga 2020 metais ilgalaikio turto įsigijo už 85,3 tūkst. ir tai buvo beveik du kartus didesnė suma nei 2019 metais (žr. 12 lentelę).

12 lentelė. Įstaigos ilgalaikio turto įsigijimas 2019–2020 m., tūkst. Eur.

Pavadinimas	2019 m., tūkst. eurų	2020 m., tūkst. eurų
Medicinos įranga	23,6	37,8
Kita įranga	26,0	47,5
Iš viso:	49,6	85,3

Iš medicininės įrangos buvo įsigyta: trys vienetai deguonies koncentratorių Palaikomojo gydymo ir slaugos skyriui, paros kraujospūdžio matuoklis, kraujo krešumo matuoklis bei išmanus deguonies koncentracijos nustatymo įrenginys ambulatorines slaugos paslaugas namuose teikiančiai komandai. Kitą įrangą sudarė oro kondicionavimo įranga ir stacionari kompiuterinė įranga. Iš ES struktūrinės paramos buvo įsigytos darbo kėdės, vaistų spintos, seifas.

10. INFORMACIJA APIE VADOVAUJAMAS PAREIGAS EINANČIŲ ASMENŲ ATLYGINIMĄ PER ATASKAITINIUS METUS

13 lentelė. Vadovaujamas pareigas einančių asmenų atlyginimas per ataskaitinius metus*, Eur

Eil. Nr.	Pareigų (pareigybės) pavadinimas	Bazinis atlyginimas	Priemokos	Priedai	Premijos	Kitos išmokos**	Iš viso
		1	2	3	4	5	6=1+2+3+4+5
1.	Direktorius	42789,44	–	6 070,76	–	18 068,16	66 928,36
2.	Direktoriaus pavaduotojas	14 020,35	–	–	–	–	14 020,35
3.	Vyriausias buhalteris	19 502,28	–	–	200,00	–	19 702,28

* Neatskaičius mokesčių.

** Jei buvo išmokėtos kitos išmokos, tuomet po lentele paaiškinama, kokio pobūdžio (už ką) išmokos buvo išmokėtos.

Kitos išmokos: Įstaigos direktorius Mantas Čėsna Marijampolės savivaldybės Ekstremalių situacijų komiteto posėdyje 2020-03-19 d. buvo paskirtas Mobilaus punkto koordinatoriumi. Vadovaujantis Lietuvos Respublikos darbo kodekso 123 straipsnio 1 dalies 7 punktu, 2 dalimi, 124 straipsnio 2 dalimi, 144 straipsnio 6 dalimi, Lietuvos Respublikos Vyriausybės 2020 m kovo 14 d. nutarimu Nr.207 „Dėl karantino Lietuvos Respublikos teritorijoje paskelbimo“, pagal Marijampolės savivaldybės mero potvarkius už darbą poilsio ir šventinėmis dienomis, buvo mokamas darbo užmokestis kaip už darbą įprastiniu darbo laiko režimu.

11. INFORMACIJA APIE REIKŠMINGUS SANDORIUS

14 lentelė. Reikšmingi sandoriai 2020 m.

Eil. Nr.	Sandorio šalis				Sandorio objektas	Suma, Eur
	Pavadinimas	Kodas	Registras	Adresas		
1.	UAB „Laviltra“	302343125	VĮ Registrų centras	Uosupio g. 10-62, Marijampolė	Maitinimo paslaugos	114 4440,00
					Iš viso:	114 4440,00

12. INFORMACIJA APIE SANDORIUS SU SUSIJUSIOMIS ŠALIMIS

15 lentelė. Su susijusiomis šalimis sudaryti sandoriai 2020 m.

Eil. Nr.	Susijusi šalis					Sandorio objektas	Suma, Eur
	Pavadinimas	Kodas	Registras	Adresas	Santykių pobūdis		
1.	Marijampolės savivaldybės administracija	188769113	VĮ Registrų centras	Marijampolė, J. Basanavičiaus a. 1	Turtas perduotas valdyti,	Pastatas P. Kriaučiūno g. 2	2 946 457,64

					naudoti ir disponuoti juo patikėjimo teise.	Kiemo statiniai	62 494,39
						Iš viso: 3 008 952,03	

13. ĮSTAIGOS VEIKLOS REZULTATŲ VERTINIMO RODIKLIAI PAGAL 2020 METŲ SIEKTINAS REIŠKMES

Žemiau esančioje lentelėje pateikiama informacija apie Įstaigos veiklos rezultatų vertinimo rodiklius pagal 2020 metų siektinas reikšmes, nurodytas Lietuvos Respublikos sveikatos apsaugos ministro 2020 m. rugpjūčio 18 d. įsakyme Nr. V-1865 „Dėl Lietuvos nacionalinės sveikatos sistemos viešųjų ir biudžetinių įstaigų, teikiančių asmens sveikatos priežiūros paslaugas, veiklos rezultatų vertinimo rodiklių 2020 metų siektinų reikšmių patvirtinimo“.

16 lentelė. Veiklos rezultatų vertinimo rodikliai pagal 2020 metų siektinas reikšmes

Eil. Nr.	Veiklos rezultatų vertinimo rodikliai	Siektina reikšmė*	Įgyvendinimas
1.	Veiklos finansinių rezultatų vertinimo rodikliai		
1.1.	Įstaigos praėjusių metų veiklos rezultatų ataskaitoje nurodytas pajamų ir sąnaudų skirtumas (grynasis perviršis ar deficitas)	Būti nenuostolingai	2020 metų grynasis perviršis 235716 Eur.
1.2.	Įstaigos sąnaudų darbo užmokesčiui dalis	Valstybės institucijoms skyrus papildomų PSDF biudžeto lėšų asmens sveikatos priežiūros paslaugoms apmokėti ir rekomendavus jas nukreipti sveikatos priežiūros specialistų darbo užmokesčiui didinti, ne mažiau kaip 80 proc. nurodytų lėšų panaudojamos darbo užmokesčiui didinti	82,5%
1.3.	Įstaigos sąnaudų valdymo išlaidoms dalis	Įstaigos sąnaudų valdymo išlaidoms dalis ne daugiau kaip 7,2%	2,8%
1.4.	Įstaigos finansinių įsipareigojimų dalis nuo metinio įstaigos biudžeto	Įsipareigojimų koeficientas ne didesnis kaip 0,10	0,07
1.5.	Papildomų finansavimo šaltinių pritraukimas	Nenustatoma	85,3 tūkst. eurų

2.	Veiklos rezultatų vertinimo rodikliai		
2.1.	Pacientų pasitenkinimo įstaigos teikiamomis asmens sveikatos priežiūros paslaugomis lygis	Nenustatoma	0,95
2.2.	Įstaigoje gautų pacientų skundų dėl įstaigoje suteiktų asmens sveikatos priežiūros paslaugų skaičius per metus ir pagrįstų skundų dalis	Nenustatoma	Viso skundų 12; Pagrįsti skundai 7; Pagrįsti skundai / Viso skundai = 0,58
2.3.	Įstaigoje gautų pagrįstų skundų dalis nuo visų įstaigoje suteiktų asmens sveikatos priežiūros paslaugų skaičiaus per metus	Nenustatoma	Paslaugų per metus: 90 862 Pagrįstų skundų: 7 Pagrįsti skundai / Paslaugos per metus = 0,000077
2.4.	Įstaigoje taikomos kovos su korupcija priemonės, numatytos sveikatos apsaugos ministro tvirtinamoje Sveikatos priežiūros srities korupcijos prevencijos programoje	Suteiktas skaidrios asmens sveikatos priežiūros įstaigos vardas	Nesuteiktas
2.5.	Informacinių technologijų diegimo ir plėtros lygis	1. ASPI, išrašant e. receptus, vaistų sąveikų tikrinimo funkcionalumą naudoja pilna apimtimi; 2. ASPI yra Išankstinės pacientų registracijos informacinės sistemos (toliau – IPR IS) dalyvis.	1. ASPI, išrašant e. receptus, vaistų sąveikų tikrinimo funkcionalumą naudoja pilna apimtimi nuo 2020-07-01; 2. ASPI yra IPR IS dalyvis nuo 2020-05-01
2.6.	Įstaigoje suteiktų asmens sveikatos priežiūros paslaugų skaičius	Nenustatoma	Apsilankymų skaičius 2020 m. – 90 862. Išsami informacija apie teikiamas paslaugas nurodyta aukščiau aprašytose šios ataskaitos dalyse.
2.7.	Įstaigoje dirbančių darbuotojų ir etatų skaičius ir įstaigoje suteiktų asmens sveikatos priežiūros paslaugų	Nenustatoma	Darbuotojų sk.: 186 Etatų sk.: 190 Paslaugų sk.: 90 862 Paslaugų sk. / Etatų sk.

	skaičius per metus		= 478
3.	Papildomi veiklos rezultatų vertinimo rodikliai		
3.1.	Absoliutaus likvidumo rodiklis	Nuo 0,5 iki 1	1.88
3.2.	Konsoliduotų viešųjų pirkimų skaičius	Ne mažiau kaip 1	1

* Nurodyta Lietuvos Respublikos sveikatos apsaugos ministro 2020 m. rugpjūčio 18 d. įsakyme Nr. V-1865 „Dėl Lietuvos nacionalinės sveikatos sistemos viešųjų ir biudžetinių įstaigų, teikiančių asmens sveikatos priežiūros paslaugas, veiklos rezultatų vertinimo rodiklių 2020 metų siektinų reikšmių patvirtinimo“.

14. ATEINANČIŲ FINANSINIŲ METŲ VEIKLOS TIKSLAI, UŽDAVINIAI IR PLANUOJAMI ATLIKTI DARBAI

Pandemija įvedė korekcijų ir nustatant ateinančių 2021 metų veiklos tikslus, uždavinius bei planuojamus atlikti darbus. Vertinant pandemijos įtaką paslaugų kiekiams bei intensyvumui, yra planuojama, kad į prieš pandeminį lygį asmens sveikatos priežiūros įstaigos pandemijos paveiktose šalyse grįš ne anksčiau kaip 2022 metų II ketvirtį, tad 2021 metai vis dar bus pandemijos padarinių šalinimo metai, kur pagrindiniu tikslu išlieka sergamumo mažinimas ir ilgalaikių pasekmių prevencija bei 2020 metų pabaigoje prasidėjęs skiepijimas prieš COVID-19 ligą sukeliančią infekciją.

Visgi, įstaiga net ir šiuo laikotarpiu vykdo tęstines veiklas siekiant strateginių tikslų įgyvendinimo:

1. **Investicijų pritraukimas ir finansinio stabilumo užtikrinimas.** Įgyvendinant uždavinį, numatyta turėti subalansuotus finansinius rodiklius, planuojama didinti Įstaigos uždirbtas pajamas bei išlaikyti teigiamą finansinį rezultatą 2021 metais.

2. **Sveikatos priežiūros paslaugų prieinamumo ir kokybės gerinimas.** Gerinant paslaugų prieinamumą, 2021 metais Įstaigoje planuojama įsteigti registratūros funkcijas dalinai priimsiantį Skambučių centrą, kuris leis pasiekti atsilieptų skambučių skaičių iki 90% bei sutrumpinti registracijos laiką iki 2,5 minučių nuo dabartinių 4 minučių.

3. **Žmogiškųjų resursų valdymas.** Įstaigoje pradėta įgyvendinti Žmogiškųjų išteklių politiką, 2021 metams patvirtinti vertinimo kriterijai – pritraukti bei vieną išlaikyti bent vieną Talentą t. y., aukštais balais bei su pagyrimu universitetines biomedicinos mokslų studijas baigusį asmenį bei padidinti procentinę šeimos gydytojų dalį nuo visų šeimos medicinos paslaugas teikiančių gydytojų iki 70 proc.

4. **Veiklos efektyvumo gerinimas.** Sumažinti veiklos sąnaudas dar 15 proc. atsižvelgiant į pandemijos valdymo įtaką t. y. papildomas išlaidas tenkančias pandemijos valdymo neįtraukti į bendrą išlaidų struktūrą.

15. KITA INFORMACIJA

Įstaiga (ne)sėkmingai dalyvavo teikiant paraišką projektui „Sveikatos priežiūros kokybės ir prieinamumo gerinimas tikslinėms gyventojų grupėms įgyvendinant inovatyvius ir efektyvius sveikatos priežiūros modelius Nr. 08.4.2-ESFA-K-616”. Visgi, paraiškos pateikimo metu buvo įvertinta Įstaigos parengtis įgyvendinti tokio masto – 500 tūkst. ir daugiau eurų vertės – projektus bei nustatytos organizacijos silpnybės, kurias ateityje, teikiant panašaus pobūdžio paraiškas, reikia koreguoti.

Pasikeitus teisės aktams, reglamentuojantiems ambulatorinės slaugos paslaugas namuose, buvo įsteigtas atskiras padalinys – Ambulatorinės slaugos komanda –, kurio tikslas iš dalies perorientuoti Įstaigos veiklą pirminėje stacionarinėje veikloje daugiau paslaugų suteikiant ambulatorinėmis sąlygomis.

Laikinais atliekantis direktoriaus pareigines funkcijas
direktoriaus pavaduotojas

Paulius Gradeckas