



**VIEŠOJI ĮSTAIGA
MARIJAMPOLĖS PIRMINĖS SVEIKATOS PRIEŽIŪROS CENTRAS**

Savivaldybės viešoji įstaiga, P. Kriaučiūno g. 2, 68298 Marijampolė, tel. (0 343) 94021,
el. p. info@marijampolespspc.lt
Duomenys kaupiami ir saugomi Juridinių asmenų registre, kodas 165803535

Marijampolės savivaldybės tarybai

2026-03- Nr. 1-

(1.8.Mr)

**VIEŠOSIOS ĮSTAIGOS MARIJAMPOLĖS PIRMINĖS SVEIKATOS PRIEŽIŪROS
CENTRO 2025 METŲ VEIKLOS ATASKAITA**

1. Vadovo žodis

Viešoji įstaiga Marijampolės pirminės sveikatos priežiūros centras (toliau – Įstaiga) pagal Sveikatos priežiūros įstaigų įstatyme numatytą nomenklatūrą yra Lietuvos nacionalinės sveikatos sistemos viešoji asmens sveikatos priežiūros ne pelno siekianti įstaiga, teikianti sveikatos priežiūros paslaugas pagal sutartis su Valstybine ligonių kasa ir kitais užsakovais.

Prie Įstaigos šeimos gydytojų ir šeimos gydytojų komandos ataskaitiniu laikotarpiu buvo prisirašę 17 932 asmenys (2024 m. – 18 452), iš jų 16 618 asmenys – drausti privalomuoju sveikatos draudimu (2024 m. – 17 152), prie Psichikos sveikatos centro gydytojų – 41 162 apdraustų privalomuoju sveikatos draudimu asmenys (2024 m. – 41 851). Per 2025 metus į Įstaigą pacientai kreipėsi 134 729 kartus (2024 m. – 143 445), iš jų dėl nuotolinių paslaugų – 41 361 kartą (2024 m. – 40 705). Siekiant sumažinti gydytojų darbo krūvį, slaugytojos savarankiškai suteikė 7 002 nuotolines konsultacijas (2024 m. – 4 099 nuotolines konsultacijas), išrašė 14 177 receptus medicinos pagalbos priemonėms ir vaistams. Ambulatorinių slaugos paslaugų namuose suteiktų paslaugų skaičius padidėjo iki 7 677 (2024 m. – 7 153).

Įstaigos gydytojų komandą 2025 m. papildė (įdarbinti) gydytojas odontologas, gydytojas psichiatras ir šeimos gydytojas.

Pažymėtina, kad 2025 metais Įstaiga savanoriškai inicijavo įvertinimą, siekiant įsivertinti teikiamų paslaugų kokybę, pacientų saugą bei atitiktį galiojantiems akreditavimo reikalavimams. Įsivertinimo rezultatai parodė, kad teikiamos paslaugos atitinka nustatytus standartus ir 2025 m. rugsėjo 25 d. Valstybinė akreditavimo sveikatos priežiūros veiklai tarnyba prie sveikatos apsaugos ministerijos išdavė akreditavimo pažymėjimą Nr. J24-78, kuris parodo, kad Įstaiga atitinka aukščiausius akreditavimo standartų reikalavimus ir yra akredituota šeimos gydytojo paslaugų teikimui.

Taip pat nemažiau svarbus ir antikorupcinės aplinkos kūrimas, todėl Įstaiga siekdama skatinti sąžiningumą, mažinti korupcijos riziką ir didinti pasitikėjimą sveikatos sistema savanoriškai atliko atsparumo korupcijai indekso nustatymą. Korupcijos kriterijų vertinimą atliko Marijampolės savivaldybės direktoriaus įsakymu sudaryta vertinimo komisija ir atsižvelgdama į vertinimo komisijos siūlymą, Marijampolės savivaldybės taryba 2025 m. vasario 24 d. sprendimu Nr. 1-45 suteikė Įstaigai skaidrios asmens sveikatos priežiūros įstaigos vardą.

2025 m. veiklos finansinis rezultatas teigiamas (102,8 tūkst. eurų perviršis). Darbo užmokestis darbuotojams padidintas vidutiniškai 10,9 proc.

Įstaiga 2025 m. kartu su Marijampolės savivaldybe vykdė Europos sąjungos finansuojamus projektus:

1. „VšĮ Marijampolės pirminės sveikatos priežiūros centro socialinės globos skyriaus infrastruktūros modernizavimas“;
2. „Sveikatos priežiūros specialistų rengimas, pritraukimas Marijampolės savivaldybėje“;
3. „Sveikatos centro veiklos modelio diegimas Marijampolės savivaldybėje“;
4. „Marijampolės savivaldybės sveikatos centro sudėtyje teikiamų sveikatos priežiūros paslaugų infrastruktūros modernizavimas“;
5. „Marijampolės savivaldybės ilgalaikės priežiūros centro įrengimas ir mobilių komandų aprūpinimas įranga“;
6. „Ambulatorinių slaugos paslaugų namuose prieinamumo gerinimas Marijampolės savivaldybės gyventojams“.

Įstaiga 2025 m. savarankiškai įgyvendino projektą „Psichikos sveikatos dienos stacionaro paslaugų plėtra viešojoje įstaigoje Marijampolės pirminės sveikatos priežiūros centre“ ir parengė paraišką bei gavo finansavimą projektui „Odontologijos paslaugų neįgaliesiems modelio diegimas“.

Atkreiptinas dėmesys, kad Įstaiga yra Marijampolės savivaldybės Sveikatos centro paslaugų teikimo koordinuojančioji įstaiga. Marijampolės savivaldybės Sveikatos centro veikloje 2025 metais dalyvavo 21 asmens sveikatos priežiūros įstaiga.

2. Įstaigos veiklos tikslai, uždaviniai ir atlikti darbai

Pagrindinis Įstaigos veiklos tikslas – tenkinti viešuosius interesus vykdant sveikatos priežiūros veiklą, stiprinti gyventojų sveikatą, mažinti sergamumą ir mirtingumą, teikti prieinamas, kokybiškas ir savalaikes asmens sveikatos priežiūros / socialinės globos paslaugas.

Įstaigos misija – pacientams teikti mokslu ir technologijomis pagrįstas, saugias, kokybiškas, atitinkančias pacientų poreikius pirminės sveikatos priežiūros paslaugas, naudojantis turimais ištekliais, atsižvelgiant į steigėjo, Valstybinės ligonių kasos (toliau – VLK) keliamus reikalavimus, užtikrinti pacientų informacijos privatumą, pagarbą, orumą.

Įstaigos direktoriaus 2025 m. gruodžio 5 d. įsakymu Nr. V-375 (1.4.E) „Dėl Viešosios įstaigos Marijampolės pirminės sveikatos priežiūros centro strateginio šeimos medicinos paslaugų kokybės gerinimo 2025-2028 plano patvirtinimo“ atnaujintas Įstaigos strateginis šeimos medicinos paslaugų gerinimo 2025-2028 m. planas.

Įstaiga ataskaitiniu laikotarpiu įgyvendino:

1. Marijampolės savivaldybės tarybos 2024 m. gruodžio 20 d. sprendimu Nr. 1-413 „Dėl Marijampolės savivaldybės 2025-2027 metų strateginio veiklos plano patvirtinimo“ patvirtintą Marijampolės savivaldybės 2025-2027 metų strateginio veiklos plano 1 programos 4 tikslą „Teikti ir plėtoti asmens sveikatos priežiūros paslaugas“;

2. Marijampolės savivaldybės tarybos 2021 m. balandžio 26 d. sprendimu Nr. 1-128 „Dėl Marijampolės savivaldybės strateginio plėtros iki 2030 metų plano patvirtinimo“ patvirtintą Marijampolės savivaldybės strateginio plėtros iki 2030 metų plano svarbiausių priemonių sąrašo 1 prioriteto „Sumani ir saugi visuomenė“, 1.3 tikslą „Pagerinti sveikatos priežiūros paslaugų kokybę ir prieinamumą“.

Pagrindinės Įstaigos veiklos sritys (pagal Ekonominės veiklos rūšių klasifikatorių):

1. kitas, niekur kitur nepriskirtas, švietimas (85.59);
2. žmonių sveikatos priežiūros veikla (86);
3. slaugos ligoninių veikla (86.10.40);
4. bendrosios praktikos gydytojų veikla (86.21);
5. gydytojų specialistų veikla (86.22);
6. odontologinės praktikos veikla (86.23);
7. kita žmonių sveikatos priežiūros veikla (86.90);
8. viduriniojo medicinos personalo paslaugų teikimas ligoniams ne ligoninėse (86.90.10);

9. stacionarinė pagyvenusių ir neįgaliųjų asmenų globos veikla (87.30) ir kita stacionarinė globos veikla (87.90);

10. nesusijusio su apgyvendinimu socialinio darbo su pagyvenusiais ir neįgaliaisiais asmenimis veikla (88.10) ir kita nesusijusi su apgyvendinimu socialinio darbo veikla (88.9);

11. nepavojingų atliekų surinkimas (38.11);

12. pavojingų atliekų surinkimas (38.12).

Įstaiga organizuoja ir teikia asmens sveikatos priežiūros paslaugas, kurias teikti teisę suteikia Įstaigos asmens sveikatos priežiūros licencija (1999 m. spalio 14 d. Nr. 119):

1. pirminės ambulatorinės asmens sveikatos priežiūros medicinos: šeimos medicinos, psichikos sveikatos priežiūros;

2. pirminės ambulatorinės asmens sveikatos priežiūros (pagalbos) – odontologijos;

3. ambulatorinės asmens sveikatos burnos priežiūros – burnos higienisto praktikos;

4. bendrąsias asmens sveikatos priežiūros: akušerio praktikos, slaugos (bendrosios praktikos slaugos, bendruomenės slaugos, psichikos sveikatos slaugos, ambulatorinės slaugos paslaugos namuose), gydomojo masažo;

5. pirminės stacionarinės asmens sveikatos priežiūros: palaikomojo gydymo ir slaugos;

6. bendrąją asmens sveikatos priežiūros – psichiatrijos dienos stacionaro.

Įstaigos vykdoma kita veikla:

1. mokamų ambulatorinių asmens sveikatos priežiūros paslaugų teikimas, kurių nedraudžia teisės aktai:

1.1. kai šios paslaugos yra įtrauktos į Lietuvos Respublikos Vyriausybės nustatyto asortimento mokamų ambulatorinių asmens sveikatos priežiūros paslaugų sąrašą;

1.2. kai paslaugos teikiamos asmenims, kurie kreipiasi į Įstaigą savo iniciatyva (be siuntimo), ir Valstybinė ligonių kasa neapmoka už jų sveikatos priežiūrą.

2. konferencijų ir seminarų sveikatos priežiūros / socialinės globos specialistams organizavimas;

3. tobulinimosi kursų organizavimas;

4. darbuotojų darbo sąlygų gerinimas;

5. pacientams teikiamų paslaugų prieinamumo užtikrinimas ir efektyvus informacijos teikimas;

6. skalbyklų veikla.

Įstaigos struktūra:

1. Šeimos sveikatos priežiūros skyrius, Odontologijos skyrius, Psichikos sveikatos centras, Vidaus medicininio audito skyrius, Apskaitos ir finansų valdymo skyrius, Ūkio skyrius (P. Kriaučiūno g. 2, Marijampolė);

2. Gudelių ambulatorija (Ivoniškio g. 1, Gudeliai, Gudelių sen., Marijampolės sav.);

3. Psichikos sveikatos dienos stacionaras (Bažnyčios g. 19, Marijampolė);

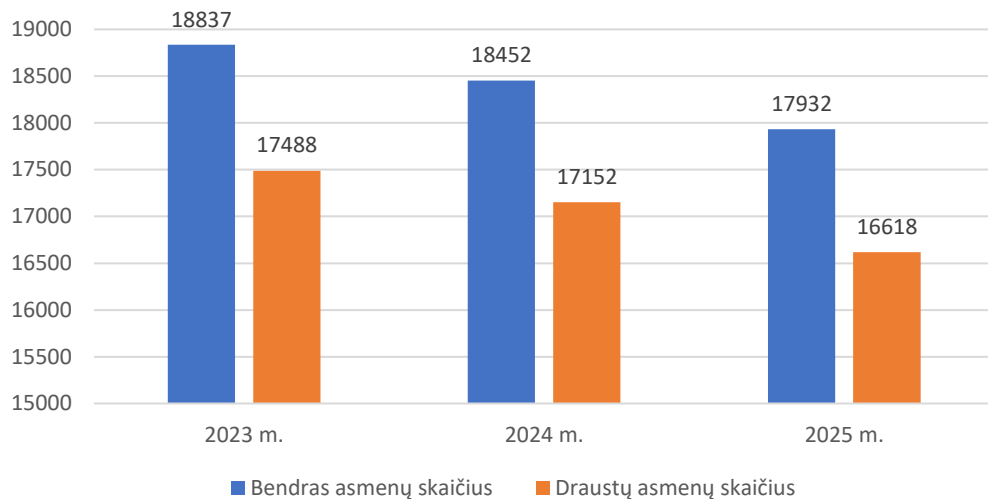
4. Palaikomojo gydymo ir slaugos skyrius (Bažnyčios g. 19, Marijampolė);

5. Socialinės globos skyrius (Bažnyčios g. 19, Marijampolė).

Ataskaitiniu laikotarpiu už Įstaigos veiklą buvo atsakinga direktorė Dženita Sabašinskienė. buhalterinę apskaitą vykdė vyriausioji buhalterė Vilė Blockuvienė. Visi darbuotojai, teikiantys asmens sveikatos priežiūros paslaugas, turi galiojančias licencijas ir būtinus pažymėjimus.

2.1. Pirminės ambulatorinės asmens sveikatos priežiūros paslaugų teikimas

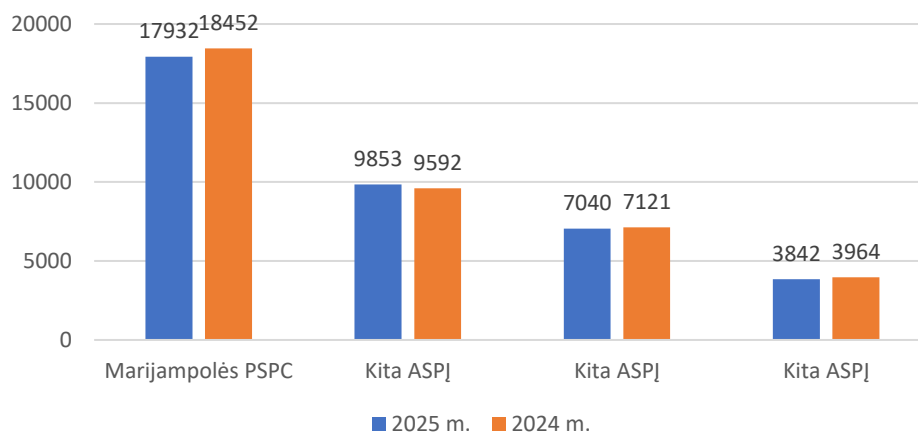
Ataskaitinio laikotarpio pabaigoje (2025 m. gruodžio 31 d.) prie Įstaigos šeimos gydytojų ir šeimos gydytojų komandos buvo prisirašę 17 932 asmenys, iš jų 16 618 asmenys – drausti privalomuoju sveikatos draudimu, 1 302 – nedrausti asmenys, 12 – už kurių sveikatos priežiūrą apmokama iš valstybės biudžeto (kariai, pabėgėlio statusą turintys asmenys). 2024 m. gruodžio 31 d. prie Įstaigos šeimos gydytojų ir šeimos gydytojų komandos buvo prisirašę 18 452 asmenys, iš jų 17 152 – drausti privalomuoju sveikatos draudimu, 1 288 – nedrausti asmenys, 12 – už kurių sveikatos priežiūrą apmokama iš valstybės biudžeto (kariai, pabėgėlio statusą turintys asmenys) (*1 pav.*):



1 pav. Prisirašiusių prie Įstaigos asmenų skaičiaus pokytis

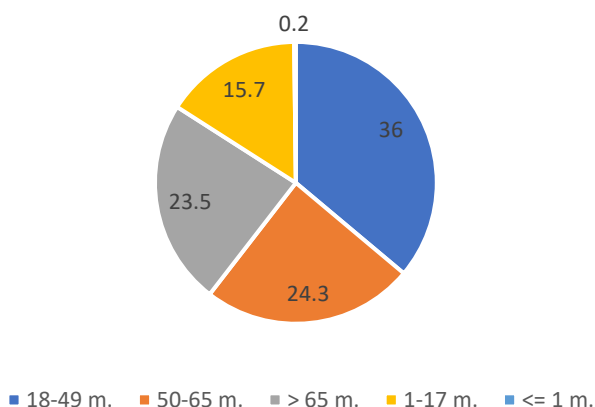
Lyginant su 2024 m. prie Įstaigos prisirašiusių asmenų skaičius 2025 m. sumažėjo 520 asmenų. Ataskaitiniu laikotarpiu prie kitų miestų asmens sveikatos priežiūros įstaigų prisirašė 365 asmenys (2024 m. – 444 asmenys), 826 asmenys pasirinko kitas Marijampolės savivaldybės asmens sveikatos priežiūros įstaigas (2024 m. – 890 asmenų).

Pažymėtina, kad Marijampolės savivaldybėje 2026 m. sausio 1 d. gyveno 56 045 gyventojai (2025 m. sausio 1 d. – 56 875) (VĮ Registrų centras duomenys), savivaldybėje yra 20 asmens sveikatos priežiūros įstaigų (be odontologijos klinikų) ir Įstaigą, kaip šeimos gydytojo komandos instituciją yra pasirinkę 31,9 proc. visų Marijampolės savivaldybės gyventojų (Įstaiga pagal prisirašiusių asmenų skaičių išlieka lyderiaujančia ne tik Marijampolės savivaldybėje, bet ir visoje Marijampolės apskrityje) (2 pav.).



2 pav. Prisirašiusių asmenų skaičiaus kitose asmens sveikatos priežiūros įstaigose (ASPI)

Ataskaitiniu laikotarpiu, didžiausią (36,0 proc.) visų prie Įstaigos prirašytų gyventojų dalį sudarė 18-49 metų amžiaus asmenys (6 466), 50-65 metų amžiaus asmenys – 24,3 proc. (4 367), vyresni kaip 65 metų amžiaus asmenys – 23,5 proc. (4 221), vaikai nuo 1 iki 17 metų – 15,7 proc. (2 827) ir vaikai iki 1 m. amžiaus – 0,2 proc. (51) (3 pav. ir 1 lentelė).



3 pav. Prisirašiusių asmenų amžius (proc.)

Rodiklio pavadinimas	2025-12-31	2024-12-31	Pokytis +/- vnt. / proc.
Prisirašiusių skaičius, iš viso:	16 618	17 152	-534/-3,1
Iš jų:			
• priė šėimos gydytojų	12 241	10 331	+1 910/+18,5
• priė vidaus ligų gydytojų	1 814	4 081	-2 267/-55,5
• priė vaikų ligų gydytojų	2 563	2 740	-177/-6,4
Kaimo gyventojai	4 712	4 615	+97/+2,1

1 lentelė. Prisirašiusių asmenų, draustų privalomuoju sveikatos draudimu, skaičius prie šėimos ir šėimos gydytojų komandos gydytojų ir jo pokytis

I Įstaigos šėimos gydytojus ar jų komandos gydytojus 2025 m. gyventojai kreipėsi 101 074 kartus (2024 m. – 107 068), iš jų pas šėimos gydytojus 56 854 kartus (2024 m. – 55 509) (tiesioginio kontakto konsultacijoms 38 173 kartus (2024 m. – 39 182) ir dėl nuotolinių konsultacijų 18 681 (2024 m. – 16 629) (2 lentelė).

Pasikeitus teisės aktams ir siekiant sumažinti šėimos gydytojų darbo krūvį, buvo išplėstas bendrosios praktikos slaugytojų kompetencijų sąrašas, bendrosios praktikos slaugytojos savarankiškai suteikė 7 002 nuotolines konsultacijas ir išrašė 14 177 receptus medicinos pagalbos priemonėms ir vaistams.

Veiklos rodiklio pavadinimas	2025 m.					2024 m.	Pokytis +/- vnt. / proc.
	I ketv.	II ketv.	III ketv.	IV ketv.	Viso		
I. Apsilankymų pas gydytojus skaičius iš viso:	25 917	21 500	21 031	24 920	93 368	102 740	-9 372/-9,1
Apsilankymų pas šėimos ir šėimos gydytojų komandos gydytojus skaičius, iš viso:	20 016	16 230	15 551	19 784	71 581	78 142	-6 561/-8,3
Iš jų:							
- tiesioginio kontakto apsilankymai pas šėimos gydytojus	10 337	8 161	8 362	11 313	38 173	39 182	-1 009/-2,6
- nuotoliniai apsilankymai pas šėimos gydytojus	4 590	4 268	4 180	5 643	18 681	16 629	+2 052/+12,3
- tiesioginio kontakto apsilankymai pas vidaus ligų gydytojus	4 426	3 709	2 780	3 467	14 382	17 787	-3 405/-19,1
- nuotoliniai apsilankymai pas vidaus ligų gydytojus	2 379	2 335	1 737	1 923	8 374	9 841	-1 467/-14,9

- apsilankymai pas vaikų ligų gydytojus	3 515	2 789	3 067	3 260	12 631	14 934	-2 303/-15,4
- nuotoliniai apsilankymai pas vaikų ligų gydytojus	790	526	452	662	2 430	2 453	-23/-0,9
- tiesioginio kontakto apsilankymai pas gydytojus akušerius-ginekologus	1 383	1 165	989	1 333	4 870	4 684	+186/+4
- nuotoliniai apsilankymai pas gydytoją akušerį-ginekologą	1	1	2	4	8	3	+5/+167
- tiesioginio kontakto apsilankymai pas gydytoją chirurgą	355	406	353	411	1 525	1 555	-30/-1,9
- nuotoliniai apsilankymai pas gydytoją chirurgą	-	-	-	-	-	-	-
II. Apsilankymų dėl ligos skaičius, iš viso:	16 921	13 066	10 971	16 715	57 673	60 870	-3 197/-5,2
III. Gydytojų apsilankymų namuose skaičius, iš viso:	159	157	131	122	569	912	-343/-37,6
Iš jų:							
• šeimos gydytojų	99	110	83	91	383	525	-142/-27
• vidaus ligų gydytojų	42	28	30	10	110	262	-152/-58
• vaikų ligų gydytojų	18	19	18	21	76	125	-49/-39,2
IV. Profilaktinių sveikatos tikrinimų skaičius, iš viso:	3 095	3 164	4 580	3 069	13 908	17 272	-3 364/-19,5
V. Mokamų apsilankymų skaičius, iš viso:	1 044	1 083	1 089	880	4 096	5 933	-1 837/-30,9

2 lentelė. Apsilankymų pas šeimos ir šeimos gydytojų komandos gydytojus skaičius ir jų pokytis

Ataskaitiniu laikotarpiu Gudelių ambulatorijoje suteikta 2 242 asmens sveikatos priežiūros paslaugos. Gudelių ambulatorijoje dirbantys specialistai (šeimos gydytojas ir bendrosios praktikos slaugytojas) aptarnavo 364 Igliaukos seniūnijos gyventojus. Ambulatorines sveikatos priežiūros paslaugas teikė du kartus per savaitę.

Apsilankymų skaičius pas šeimos ir šeimos gydytojų komandos gydytojus 2025 m. sumažėjo 8,3 proc. Įstaigos gydytojai išdavė 40 885 medicininių išrašų / siuntimų (forma Nr. 027/a) (2024 m. – 40 870), išrašė – 120 344 elektroninius receptus, kai 2024 m. buvo – 130 051. Sumažėjimui įtakos turėjo pasikeitę teisės aktai, kuriais buvo išplėstas bendrosios praktikos slaugytojų kompetencijų sąrašas ir sumažėjęs prisirašiusiųjų prie Įstaigos gyventojų skaičius.

Įstaigos šeimos ir šeimos gydytojų komandos sveikatos priežiūros specialistai teikė skatinamąsias paslaugas. Kaip ir ankstesniais metais, daugiausiai suteikta vaiko paruošimo ikimokyklinio, priešmokyklinio arba bendrojo lavinimo ugdymo įstaigai paslaugų, tačiau šių paslaugų skaičius 2025 m. sumažėjo iki 6,5 proc. lyginant su 2024 m. Taip pat atlikta daug kraujo tyrimų prieš planinę operaciją ir tyrimų glikozilinto hemoglobino nustatymui (3 lentelė).

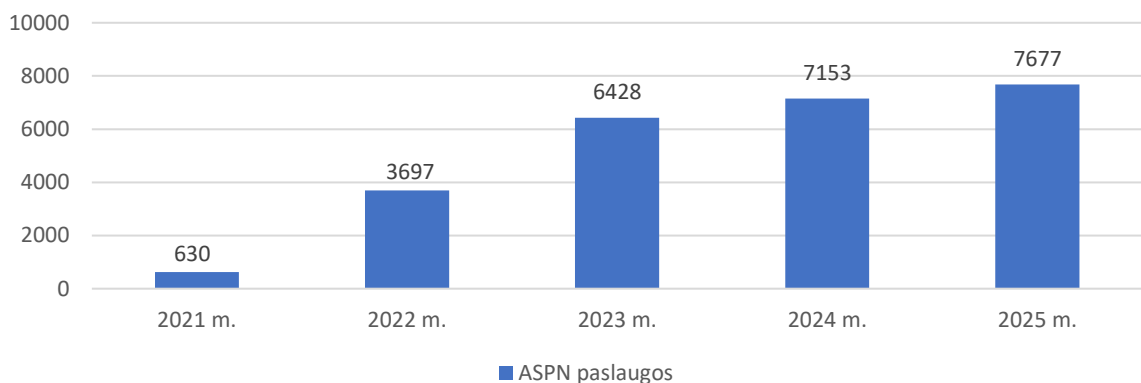
Eil. Nr.	Pirminės asmens sveikatos priežiūros paslaugos, už kurias mokamas skatinamasis priedas, pavadinimas	2025 m.	2024 m.	Pokytis vnt. / proc.
1.	Naujagimių priežiūra mieste ir kaime	209	304	-95/-31,2
2.	Vaiko paruošimas ikimokyklinio, priešmokyklinio arba bendrojo lavinimo ugdymo įstaigai:			
2.1.	gydytojo paslauga	2 781	2 976	-195/-6,5
2.2.	slaugytojo paslauga	2 781	2 976	-195/-6,5
3.	Imunoprofilaktika:			
3.1.	gydytojo paslauga	3 212	3 978	-766/-19,2
3.2.	slaugytojo paslauga			

4.	Tuberkulino mėginio atlikimas 7 metų vaikams ir rizikos grupių vaikams	119	192	-73/-38
5.	Glikozilinto hemoglobino nustatymas	2 432	2 353	+79/+3,3
6.	Kraujo krešumo sistemos būklės ištyrimo ir įvertinimo paslauga	323	372	-49/-13,1
7.	Kraujo tyrimai, atliekami prieš planinę operaciją	3 607	3 099	+508/+16,3
8.	Fiziologinio nėštumo priežiūra	908	885	+23/+2,6

3 lentelė. Skatinamųjų paslaugų skaičius ir pokytis

Šeimos gydytojai, įgyvendindami Marijampolės savivaldybės tarybos 2023 m. kovo 27 d. sprendimu Nr. 1-190 „Dėl asmens sveikatos priežiūros paslaugų organizavimo ir teikimo asmenims, laikomiems Marijampolės kalėjime“ ir 2023 m. spalio 16 d. Ambulatorinių asmens sveikatos priežiūros paslaugų teikimo sutartį Nr. ST-67 (4.17.) suteikė šeimos medicinos paslaugas 27 pacientams, prirašytiems prie Marijampolės kalėjimo (2024 m. – 11).

Ataskaitiniu laikotarpiu Įstaigos ambulatorines slaugos paslaugas namuose (toliau – ASPN) teikiantys sveikatos priežiūros specialistai (3 bendrosios praktikos slaugytojai, 2 slaugytojo padėjėjai, kineziterapeutas ir ergoterapeutas) suteikė 7 677 paslaugas (2024 m. – 7 153, 2023 m. – 6 428 paslaugas). 2025 m. padidėjo suteiktų ASPN skaičius (7,3 proc.) lyginant su 2024 m. (4 pav.). ASPN teikiantys sveikatos priežiūros specialistai užtikrino slaugos paslaugų tęstinumą, skatino paciento savirūpą ir tenkina pagrindinius paciento fiziologinius ir psichikos sveikatos poreikius.



4 pav. Ambulatorinių slaugos paslaugų namuose (ASPN) paslaugų skaičiaus pokytis 2021-2025 m.

Įstaigos šeimų lankymo specialistas teikė ambulatorinės slaugos ir akušerijos ankstyvosios intervencijos paslaugas šeimoms. Paslaugas gali gauti privalomuoju sveikatos draudimu apdraustos moterys nėštumo metu ir iki jų vaikui sukaks 2 metai ir vaikai iki jiems sukaks 2 metai. Jeigu vaiką iki jam sukaks 2 metai auginančioje šeimoje paslaugų gavimo laikotarpiu nėra vaiko mamos, šeimų lankymo paslauga vaikui teikiama, dalyvaujant kitam šeimos nariui. Suteikta 270 paslaugų (2024 m. – 184), vidutiniškai buvo lankomos 24 šeimos (2024 m. – 22).

Siekiant diagnozuoti ligą ankstyvoje stadijoje, siekiant prailginti sergančiųjų gyvenimo trukmę bei sumažinti gyventojų sergamumą ir mirtingumą Įstaigos darbuotojai vykdo prevencines programas, finansuojamas Privalomojo sveikatos draudimo fondo (toliau – PSDF) biudžeto lėšomis todėl asmenys drausti privalomuoju sveikatos draudimu ir atitinkantys programų dalyviams keliamus kriterijus, turi galimybę šiomis programomis pasinaudoti nemokamai. Nepaisant to, kad kiekvienais metais pacientai vis daugiau dėmesio skiria prevencijai, ypač onkologinių ligų prevencijai, vis dar yra pasigendama aktyvaus pacientų įsitraukimo ir dalyvavimo. Stebimas Asmenų, priskirtų širdies ir kraujagyslių ligų didelės rizikos grupei, atrankos ir prevencijos priemonių programoje pasitikrinsiu asmenų skaičius. Tai gali būti dėl to, kad dalis asmenų jau serga kokia nors kraujotakos sistemos liga ir į profilaktinę programą neįtraukiami. 2025 m. prevencinių programų vykdymas pateiktas 4 lentelėje.

Preveninės programos pavadinimas	Įstaigoje įregistruotų atitinkamo amžiaus asmenų skaičius 2025 m.	Patikrintų asmenų skaičius 2025 m.	Įstaigoje įregistruotų atitinkamo amžiaus asmenų skaičius 2024 m.	Patikrintų asmenų skaičius 2024 m.	Pokytis vnt.
Gimdos kaklelio citologinio tepinėlio paėmimas ir rezultatų įvertinimo paslauga	3 103	625	3 336	515	+110
Atrankinės mamografinės patikros dėl krūties vėžio programa	2 930	1 098	3 030	954	+144
Asmenų, priskirtų širdies ir kraujagyslių ligų didelės rizikos grupei, atrankos ir prevencijos priemonių programa	4 750	2 115	4 885	2 546	-431
Priešinės liaukos vėžio ankstyvosios diagnostikos programa	2 915	620	2 969	702	-82
Storosios žarnos vėžio ankstyvoji diagnostika	6 467	2 022	6 622	1 837	+185

4 lentelė. Prevencinių programų vykdymas 2025-2024 m.

Atkreiptinas dėmesys, kad siekiant paraginti gyventojus aktyviau įsitraukti į prevencijos programas Įstaiga prisijungė prie Lietuvos sveikatos mokslų universiteto Kauno klinikų koordinacinio centro, kuris centralizuotai vykdo gyventojų atranką, informavimą ir kvietimų siuntimą dalyvauti prevencinėse programose. Tokiu būdu Įstaiga gali sutelkti visą dėmesį į tyrimų paskyrimą bei jų vertinimą, taip užtikrinant kokybišką ir savalaikę pagalbą pacientams. Minėtas koordinacinis centras stebi ar pakviestas asmuo atvyko pasitikrinti, o jam neatvykus, siunčiamas pakartotinis kvietimas – priminimas, o tai ypač svarbu nes laiku diagnozavus onkologinius susirgimus, ženkliai padidėja tikimybė suvaldyti ligą, sustabdyti jos progresavimą ir netgi visiškai išgydyti.

Skiepai padeda apsaugoti nuo ligų, kurios nepasiskiepijus gali sukelti rimtų sveikatos sutrikimų, ilgalaikę negalią ar net mirtį. Todėl itin svarbu skirti pakankamai dėmesio pacientų informavimui apie skiepų naudą, jų saugumą ir reikšmę tiek asmens, tiek visuomenės sveikatai. Įstaigoje vykdoma kūdikių, vaikų ir suaugusiųjų imunoprofilaktika, užtikrinant savalaikį ir saugų skiepijimą pagal galiojantį skiepijimų kalendorių bei individualius pacientų poreikius. Vaikai ir kūdikiai vakcinuojami pagal kiekvienam mėnesiui sudaromą skiepų planą, laikantis nustatyto skiepijimų kalendoriaus ir užtikrinant savalaikį imunoprofilaktikos vykdymą. Bendras skiepijimų plano įvykdymas 2025 m. siekė 89 proc., o 2024 m. – 87,3 proc. Vis dar didėja tėvų, atsisakančių skiepyti savo vaikus pagal Lietuvos Respublikos vaikų profilaktinių skiepijimų kalendorių, skaičius. Dalis skiepų atidedama dėl vaiko ligos ar migracijos. Lyginant su praėjusiais metais, ataskaitiniais metais skiepijimo apimtys vertinamose amžiaus grupėse nežymiai padidėjo (5 lentelė.)

Eil. Nr.	Pavadinimas	2025 m.	2024 m.	Pokytis (+/-) dozėmis
1.	DTaP IPV HIB (Pentaxim) vakcina (2 mėn. – 2 metų amž.)	363	325	+38
2.	Tymų, kiaulytės, raudonukės (MMR) vakcina	276	213	+63

3.	Meningokokinės infekcijos vakcina (2 mėn. – 2 metų amž.)	181	205	-24
4.	Kokliušo, difterijos, stabligės vakcina (15-16 metų)	228	210	+18
5.	Žmogaus papilomos viruso vakcina (ŽPV) (11-12 metų vaikams)	385	341	+44

5 lentelė. Vaikų skiepijimas pagal skiepų planą

Mokama vėjaraupių vakcina Varilrix 2025 m. paskiepyta 12 vaikų – tai 4 vaikais daugiau nei 2024 m. Įgyvendinant Nacionalinės imunoprofilaktikos 2024 – 2028 metų programą, Įstaiga vykdė patvirtintų rizikos grupių asmenų skiepijimą sezoninio gripo ir pneumokokinės infekcijos vakcinomis. Nuo sezoninio gripo 2025 m. įstaigoje paskiepyta 1 300 rizikos grupėms priklausančių asmenų (2024 m. – 2 000 asmenų), 28 vaikai amžiaus grupėje 2–7 m., iš jų 15 vaikų pasiskiepijo 1-ąja doze, o 13 vaikų – 2-ąja doze. 20 asmenų buvo paskiepyta mokama sezoninio gripo vakcina, tiek pat kiek ir 2024 m. Įtraukus į rizikos grupių sąrašą 75 metų ir vyresnius asmenis, 2025 m. nuo pneumokokinės infekcijos pasiskiepijo 139 asmenys (2024 m. – 203). Nuo 2025 m. gruodžio 9 d., vadovaujantis Lietuvos Respublikos sveikatos apsaugos ministro patvirtintais pakeitimais, buvo atnaujintos amžiaus rizikos grupės: vakcinacija nuo pneumokokinės infekcijos išplėsta 65–75 metų asmenims.

Ataskaitiniu laikotarpiu norinčių pasiskiepyti COVID-19 vakcina skaičius, lyginant su 2024 m., padidėjo: 2025 m. paskiepyta 268 asmenys, o 2024 m. – 237 asmenys.

2024 m. rugsėjo 1 d. buvo išleistas Lietuvos Respublikos sveikatos apsaugos ministro įsakymas dėl erkinio encefalito vakcinavimo VLK lėšomis 50–55 metų amžiaus asmenims pagal pirminę skiepijimo schemą. 2024 m. spalio 29 d. minėtas įsakymas buvo papildytas nuostata skiepyti sustiprinamąja doze vyresnius asmenis, tęsiant pirminę skiepijimo schemą, jei ji buvo pradėta asmeniui esant 50–55 metų amžiaus. Šia galimybe pasinaudojo 397 asmenys. 2025 m. gruodžio 9 d., vadovaujantis Lietuvos Respublikos sveikatos apsaugos ministro patvirtintais pakeitimais, buvo atnaujintos amžiaus rizikos grupės: erkinio encefalito vakcinacija išplėsta 50–60 metų asmenims. Nuo erkinio encefalito (TBE) vakcina vaikų amžiaus grupėje nuo 0 iki 17 m. įskiepytos 393 dozės, o 18 metų ir vyresniems – 651 dozė. 2025 m. nuo erkinio encefalito (TBE) vakcina pasiskiepijo 1 439 asmenys, o 2024 m. – 1 314 asmenys.

Suaugusiųjų tarpe padidėjo norinčių pasiskiepyti mokama žmogaus papilomos viruso (ŽPV) vakcina Gardasil 9. 2025 m. įskiepytos 54 dozės, t. y. 29 dozėmis daugiau nei 2024 m. (6 lentelė).

Eil. Nr.	Pavadinimas	2025 m.	2024 m.	Pokytis (+/-)
1.	Gripo vakcina	1 320	2 000	-680
2.	Pneumokokinės infekcijos vakcina rizikos grupių asmenims	139	203	-64
3.	Covid-19 vakcina	268	237	+31
4.	Erkinio encefalito vakcina	1 439	1 314	+125
5.	Žmogaus papilomos viruso vakcina	54	25	+29

6 lentelė. Gyventojų skiepijimas 2025-2024 m.

2.2. Laboratoriniai tyrimai

Įstaigoje klinikinės laboratorijos paslaugas teikia UAB „Diagnostikos laboratorija“ (pagal viešojo konkurso sutartį). Apdraustiems privalomuoju sveikatos draudimu pacientams, kurie kreipiasi į Įstaigą, gydytojui paskyrus, Šeimos gydytojo medicinos normoje nurodyti tyrimai yra atliekami nemokamai, nes už šiuos tyrimus PSDF biudžeto lėšomis sumoka VLK.

Įstaigoje 2025 m. atlikti 109 968 laboratoriniai tyrimai (2024 m. – 97 695) laboratoriniai tyrimai: 19 483 programiniai tyrimai (2024 m. – 28 457) ir 70 204 tyrimai pagal šeimos gydytojo normą (2024 m. – 66 725). Dažniausiai atliekami laboratoriniai tyrimai pateikti 7 lentelėje.

Eil. Nr.	Tyrimo pavadinimas	Kiekis		Pokytis
		2025 m.	2024 m.	
1.	Bendrasis kraujo tyrimas (ŠG norma)	17 130	16 932	+198
2.	Kreatinino koncentracijos nustatymas (ŠG norma)	9 565	8 496	+1 069
3.	CRB C reaktyviojo baltymo nustatymas (ŠG norma)	9 416	8 575	+841
4.	Kalio koncentracijos nustatymas (ŠG norma)	8 545	7 132	+1 413
5.	Gliukozės koncentracijos nustatymas plazmoje (ŠG norma)	6 432	5 039	+ 1393
6.	Šlapimo tyrimas (ŠG norma)	6 427	5 711	+716
7.	Lipidograma (ŠG norma)	4 820	4 013	+807
8.	Natrio koncentracijos nustatymas (ŠG norma)	4 646	3 391	+1 255
9.	Tirotropinas (ŠG norma)	3 701	1	+3 700
10.	Alaninaminotransferazės aktyvumo nustatymas (ŠG norma)	3 656	506	+3 150

7 lentelė. Dažniausiai atliktų laboratorinių tyrimų skaičius 2025-2024 m.

2.3. Odontologijos paslaugos

Ataskaitiniu laikotarpiu prie Įstaigos gydytojų odontologų buvo prisirašę 16 618 privalomu sveikatos draudimu drausti asmenys (2024 m. – 17 152) t. y. 534 (~3,1 proc.) asmenimis mažiau nei 2024 m. Odontologijos paslaugos teikiamos ir kitų asmens sveikatos priežiūros įstaigų pacientams pagal pasirašytas paslaugų teikimo sutartis. 2025 m. pacientai dėl odontologijos paslaugų lankėsi 9 130 kartų (2024 m. – 8 124), iš jų: 7 130 apsilankymų buvo dėl ligos (2024 m. – 6 480) ir 2 017 – dėl profilaktinio patikrinimo (2024 m. – 1 644). Lyginant su 2024 m., Odontologijos skyriuje bendras pacientų apsilankymų skaičius padidėjo ~12,3 proc., apsilankymų dėl ligos skaičius padidėjo ~9,7 proc., profilaktinių patikrinimų skaičius padidėjo ~22,6 proc. ~14,0 proc. padidėjo ir mokamų odontologijos paslaugų dinamika, t. y., 2025 metais mokamų apsilankymų skaičius Įstaigos Odontologijos skyriuje buvo 227 (2024 m. – 199) (8 lentelė).

Veiklos rodiklio pavadinimas	2025 m.					2024 m.	Pokytis +/- vnt. / proc.
	I ketv.	II ketv.	III ketv.	IV ketv.	Viso		
Apsilankymai pas gydytojus odontologus	2 213	2 172	2 583	2 162	9 130	8 124	+1 006/+12,3
Apsilankymai pas burnos higienistą	302	341	1 106	410	2 159	1 512	+647/+42,7
Apsilankymų dėl ligos skaičius, iš viso:	2 057	1 774	1 316	1 966	7 113	6 480	+633/+9,8
Profilaktinių sveikatos tikrinimų skaičius, iš viso:	156	398	1 267	196	2 017	1 644	+373/+22,7
Mokamų apsilankymų skaičius, iš viso:	86	47	39	55	227	199	+28/+14

8 lentelė. Apsilankymų pas gydytojus odontologus ir kitus specialistus skaičius ir jų pokytis

Įstaigos Odontologinio skyriaus darbuotojai teikė paslaugas už kurias mokamas skatinamasis priedas: moksleivių paruošimas mokyklai, vaikų krūminių dantų dengimas silantinėmis medžiagomis, vaikų dantų padengimas fluoridų preparatais ir nespecializuotos pirminės suaugusių asmenų burnos patikros ir profilaktikos paslauga (9 lentelė).

Eil. Nr.	Pirminės asmens sveikatos priežiūros paslaugos, už kurias mokamas skatinamasis priedas, pavadinimas	2025 m.	2024 m.	Pokytis vnt. / proc.
1.	Vaiko dantų éduonies profilaktika ir paruošimas ikimokyklinio ugdymo įstaigai, priešmokyklinio ugdymo įstaigai arba moksleivio paruošimas mokyklai gydytojo-odontologo paslaugos	1 785	1 057	+728/+68,9
2.	Vaiko dantų éduonies profilaktika ir paruošimas ikimokyklinio ugdymo įstaigai, priešmokyklinio ugdymo įstaigai arba moksleivio paruošimas mokyklai: burnos-higienisto paslaugos	952	1 055	-103/-9,7
3.	Vaikų krūminių dantų dengimas silantinėmis medžiagomis (skirta vaikams nuo 6 iki 13 metų imtinai)	230	76	+154/+202,6
4.	Vaikų dantų padengimas fluoridų preparatais (nauja paslauga nuo 2025 m.)	121	-	-
5.	Nespecializuotos pirminės suaugusių asmenų burnos patikros ir profilaktikos paslauga (nauja paslauga nuo 2025 m.)	2 380	-	-

9 lentelė. Odontologinių paslaugų, už kurias mokamas skatinamasis priedas, skaičius ir pokytis

2.4. Psichikos sveikatos priežiūros paslaugos

Pacientų psichikos sveikata rūpinasi Įstaigos Psichikos sveikatos centras ir Psichikos sveikatos dienos stacionaras. Psichikos sveikatos centre priimami Įstaigoje prisirašę pacientai bei pacientai, registruoti kitose asmens sveikatos priežiūros įstaigose, kurios yra sudariusios sutartis su Įstaiga dėl psichikos sveikatos priežiūros paslaugų teikimo. 2025 m. prie Psichikos sveikatos centro gydytojų buvo prisirašę 41 162 apdraustų privalomuoju sveikatos draudimu asmenys, 2024 m. – 41 851, t. y. 2025 m. prisirašusių asmenų buvo 689 mažiau negu 2024 m.

Vadovaujantis teisės aktais, 2025 m. liepos mėnesį Psichikos sveikatos centre perorganizuotas atvejo vadybininkų ir socialinio darbuotojų darbas (išaugo atvejo vadybininko etatų skaičius nuo 0,1 iki 2,3, o socialinio darbuotojų – sumažėjo nuo 3 iki 1,5 etato).

Psichikos sveikatos centro specialistai teikia šias paslaugas:

1. ambulatorinė psichikos sveikatos priežiūra;
2. profilaktiniai psichikos sveikatos patikrinimai;
3. medicinos pagalba ūmių psichikos sutrikimų atvejais bei asmenims, patiriantiems, išgyvenusiems savižudybės grėsmę;
4. pacientų, teismo nutartimi pripažintų nepakaltinamais ir nukreiptų priverstinai gydytis, priežiūra;
5. konsultacijos socialinių problemų turintiems asmenims ir šeimoms, kuriose yra sergančiųjų psichikos sutrikimais;
6. kompleksinis pirminis ištyrimas dėl asmenų juridinio veiksnio, specialiųjų poreikių nustatymo tikslingumo;
7. socialinių įgūdžių formavimas;
8. atvejo vadybos paslaugos ir kitas paslaugas.

Psichikos sveikatos centre vykdoma pacientų, teismo nutartimi pripažintų nepakaltinamais ir nukreiptų priverstinai gydytis priežiūra. Teismo nutartimi skiriama priverstinio pobūdžio medicinos priemonė – ambulatorinio stebėjimo pirminės psichikos sveikatos priežiūros sąlygomis. Dėl priverstinės ambulatorinės priemonės tęsimo ir / ar nutraukimo, teismui siunčiame išvadas kas 6 mėn. Blogėjant paciento psichinei būklei teismui išvadas teikiame anksčiau, dėl ambulatorinės priemonės pakeitimo į stacionarinį priverstinį gydymą Respublikinėje Rokiškio psichiatrijos ligoninėje (toliau – Rokiškio PL). Pacientus, kuriems skirta priverstinio pobūdžio medicinos priemonė – ambulatorinio stebėjimo pirminės psichikos sveikatos priežiūros sąlygomis, socialinis darbuotojas ir medicinos

psichologas registruojasi konsultacijoms 2–3 kartus per mėnesį Įstaigoje. Pas gydytoją psichiatrą ir bendrosios praktikos slaugytoją atvyksta 1–2 kartus per mėnesį. Konsultacijų skaičius priklauso nuo paciento psichikos sveikatos būklės. Pas šiuos pacientus į namus nevažiuojame, išskyrus kai pacientas neatvyksta į konsultacijas, neatsiliepia į skambučius, t. y. vengia konsultacijų ir gydymo. 2025 m. suteikta 10 pirminių ir 4 pakartotinos konsultacijos, 1 asmuo perkeltas į Rokiškio PL (atitinkamai 2024 m. – 10 pirminiai ir 9 pakartotinių konsultacijų, 2 asmenys perkelti į Rokiškio PL).

Gydytojai psichiatrai stacionariniam gydymui 2025 m. išsiuntė 119 pacientus, 2024 m. – 92 pacientus, 2024 m. 27 pacientais daugiau negu 2024 m.

Ataskaitiniu laikotarpiu apsilankymų pas gydytojus psichiatus apsilankė 12 657 gyventojų, 2024 m. – 16 474, t. y. 3 817 apsilankymų mažiau negu 2024 m. Žemiau esančioje lentelėje pateikiama Psichikos sveikatos centro apsilankymų pas gydytojus psichiatus ir kitus specialistus dinamika 2025–2024 metais (10 lentelė).

Veiklos rodiklio pavadinimas	2025 m.	2024 m.	Pokytis +/- (vnt.)
I. Apsilankymų pas gydytojus skaičius, iš viso:	12 657	16 474	-3 817
- tiesioginio kontakto apsilankymai pas gydytojus psichiatus	11 159	14 980	-3 821
- nuotoliniai apsilankymai pas gydytojus psichiatus	11 452	11 369	+83
- tiesioginio kontakto apsilankymai pas vaikų ir paauglių gydytojus psichiatus	1 498	1 494	+4
- nuotoliniai apsilankymai pas vaikų ir paauglių gydytojus psichiatus	416	410	+6
- tiesioginio kontakto apsilankymai pas medicinos psichologus	1 738	1 932	-1 932
- tiesioginio kontakto apsilankymai pas bendrosios praktikos slaugytojus	6 972	7 173	-201
- nuotoliniai apsilankymai pas bendrosios praktikos slaugytojus	3 984	955	+3 029
- tiesioginio kontakto apsilankymai pas socialinius darbuotojus	863	710	+153
- nuotoliniai apsilankymai pas socialinius darbuotojus	80	44	+36
- atvejo vadybininko konsultacijos	54	41	+13
II. Apsilankymų dėl ligos skaičius, iš viso:	8 513	8 986	-473
III. Gydytojų psichiatrų apsilankymų namuose skaičius, iš viso:	13	7	+6
IV. Profilaktinių sveikatos tikrinimų skaičius, iš viso:	4 144	7 274	-3 130
V. Mokamų apsilankymų skaičius, iš viso:	4 050	7 347	-3 297

10 lentelė. Apsilankymų pas gydytojus psichiatus ir kitus specialistus skaičius ir jų pokytis 2025–2024 m.

Įstaigos Psichikos sveikatos dienos stacionare teikiamos pirminio lygio psichikos sveikatos priežiūros paslaugos pacientams, kuriems ambulatorinis gydymas neduoda teigiamo efekto, t. y. reikalingas stacionarinis gydymas, norintiems išlikti namų aplinkoje ir neatitrūkti nuo šeimos.

Psichikos sveikatos dienos stacionare teikiamos paslaugos:

1. psichikos būklės įvertinimas ir medikamentinio gydymo skyrimas;
2. medicinos psichologo, bendrosios praktikos slaugytojo bei socialinio darbuotojo konsultacijos;
3. bendravimo, savipagalbos grupės;
4. audiovizualinė relaksacija;
5. kaniterapija;
6. filmų terapija;
7. užimtumo terapija ir kitos paslaugos.

2025 metais Psichikos sveikatos dienos stacionare psichikos sveikatos priežiūros paslaugos buvo teiktos 90 pacientų, 2024 metais – 136 pacientams, t. y. 46 pacientams suteikta mažiau paslaugų negu 2024 m. (11 lentelė).

Paslaugos pavadinimas	Metai		Pokytis +/- vnt.
	2025 m.	2024 m.	
Psichikos sveikatos slaugytojo paslaugos:	707	750	-43
Higienos pamokėlės	32	40	-8
Individualios konsultacijos	675	710	-35
Medicinos psichologo paslaugos:	802	864	-62
Individualios konsultacijos	675	724	-49
Bendravimo pagalbos grupė	42	48	-6
Audiovizualinė relaksacija	85	92	-7
Socialinio darbuotojo paslaugos:	846	980	-134
Individualios konsultacijos	675	722	-47
Socialinių įgūdžių grupė	38	48	-10
Savipagalbos grupė	42	48	-6
Grupiniai žaidimai	40	46	-6
Filmo žiūrėjimas kino teatre	6	12	-6
Maisto ruošos grupė	45	55	-10
Užimtumo terapijos specialisto paslaugos:	881	1 002	-121
Meno terapijos užsiėmimai	498	556	-58
Muzikos terapijos užsiėmimai	197	227	-30
Judesio terapijos užsiėmimai	156	177	-21
Kaniterapija	30	42	-12

11 lentelė. Psichikos sveikatos dienos stacionare teikiamų paslaugų skaičiaus dinamika 2025–2024 m.

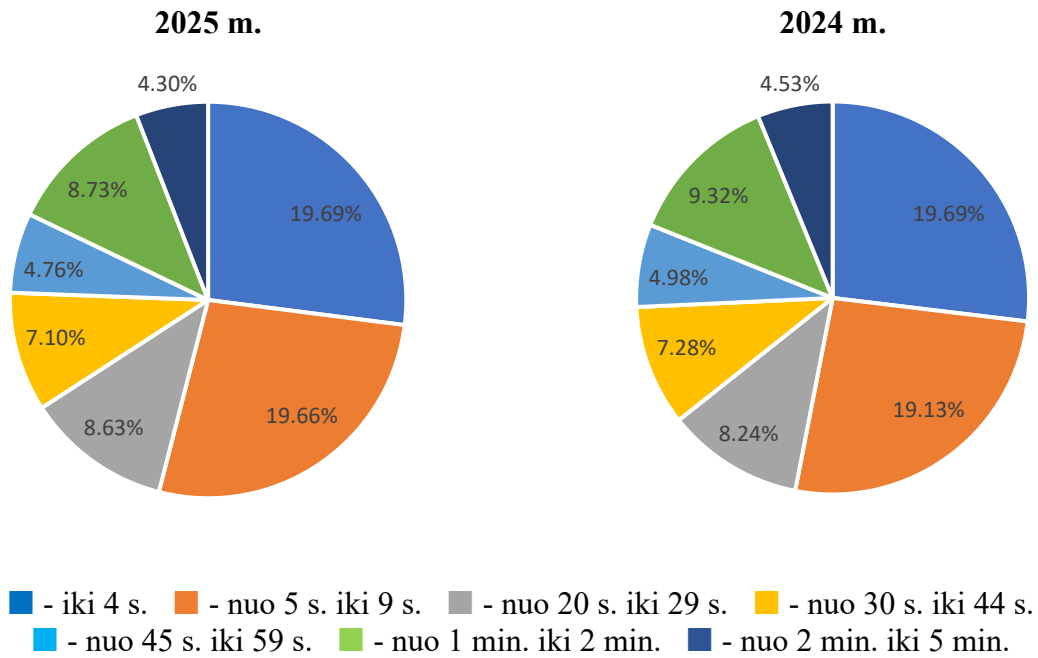
Ataskaitiniu laikotarpiu psichikos sveikatos dienos stacionare paslaugų suteikta mažiau, nes vyko patalpų remonto darbai, įgyvendinant projektą Psichikos sveikatos dienos stacionaro paslaugų plėtra viešojoje įstaigoje Marijampolės pirminės sveikatos priežiūros centre“.

2.5. Pacientų informavimo ir aptarnavimo skyrius.

Įstaigos Skambučių centre nuo 2025 m. sausio 1 d. iki 2025 m. gruodžio 31 d. registruota 85 024 skambučių (2024 m. – 90 315, 2023 m. – 69 236), jų pasiskirstymas ir statistika pateikti 12 lentelėje ir 5-6 paveikslėliuose.

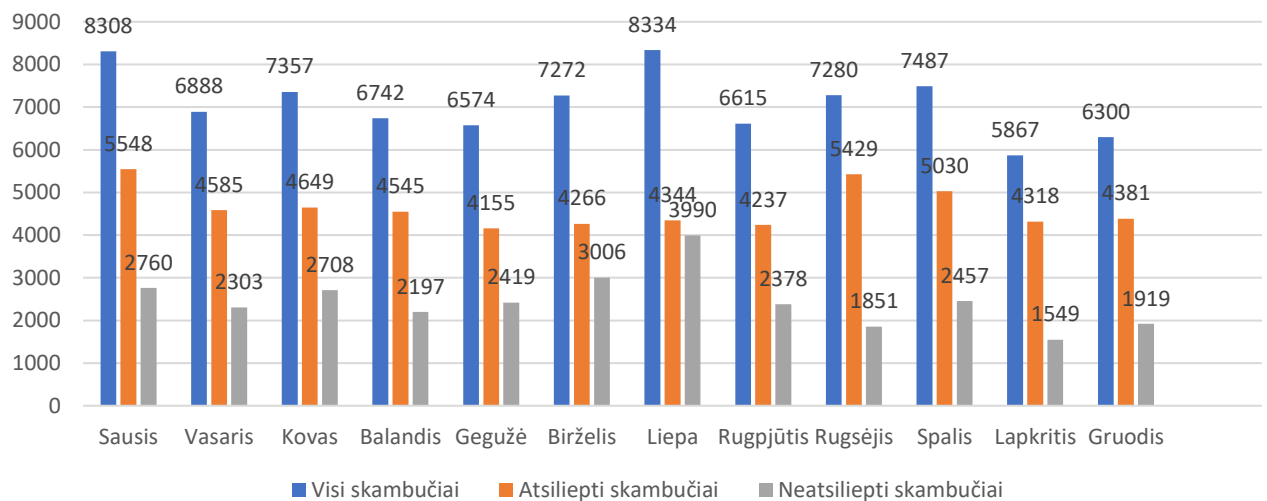
Metai	Suaugusiųjų sveikatos priežiūros klausimai	Vaikų sveikatos priežiūros klausimai	Odontologijos paslaugų klausimai	Psichikos sveikatos klausimai	Administracijos klausimai	VISO
2023 m. (nuo 04-03)	53 799	11 237	2 459	1 548	193	69 236
2024 m.	68 150	14 747	4 807	2 312	299	90 315
2025 m.	70 075	9 218	3 435	2 054	242	85 024

12 lentelė. Skambučių centro statistika



■ - iki 4 s. ■ - nuo 5 s. iki 9 s. ■ - nuo 20 s. iki 29 s. ■ - nuo 30 s. iki 44 s.
 ■ - nuo 45 s. iki 59 s. ■ - nuo 1 min. iki 2 min. ■ - nuo 2 min. iki 5 min.

5 pav. Įeinančių skambučių laukimo laikas



6 pav. Skambučių pasiskirstymas 2025 m.

Įstaigos Skambučių centras ataskaitiniais metais atsiliepė į 65 proc. visų skambučių, neatsilieptų skambučių perskambinimas siekia 99 proc., likęs 1 proc. neatsilieptų skambučių sudaro pačio gyventojų sėkmingą perskambinimą į Skambučių centrą 30 min. laikotarpyje.

2.6. Palaikomojo gydymo ir slaugos paslaugos

Įstaigos Palaikomojo gydymo ir slaugos skyriuje teikiamos stacionarinės pirminio lygio palaikomojo gydymo ir slaugos paslaugos. Ataskaitiniu laikotarpiu, Palaikomojo gydymo ir slaugos skyriuje funkcionavo 60 lovų, buvo gydomi 464 pacientai (2024 m. – 369) (atvyko – 399, o 65 pacientai buvo gydomi nuo 2024 m.), mirė 78 pacientai. 2025 m. vidutinė paciento hospitalizavimo trukmė – 51,8 dienos (2024 m. – 57). Bendras lovdienių skaičius – 21 311, iš jų 21 118 apmokami iš PSDF biudžeto lėšų, 193 lovdieniai – asmeninėmis pacientų ar jų artimųjų lėšomis. Bendras lovdienių skaičius 2025 m. padidėjo 567 lovdieniais, t. y. 2,7 proc., apmokamų iš PSDF biudžeto lėšų 2025 m. padidėjo 518 lovdieniais, t. y. 2,5 proc. 13 lentelėje išsamiau pateikiama Įstaigos Palaikomojo gydymo ir slaugos skyriaus veiklos rodiklių dinamika 2024-2025 metų laikotarpiu.

Rodiklis	Metai		Pokytis (+/-)	
	2025 m.	2024 m.	Vnt.	Proc.
Lovos funkcionalumas	355,1	345,73	+9,37	+2,7
Lovos apyvarta	6,8	6,08	+0,72	+11,9
Vidutinė gulėjimo trukmė	51,8	56,9	-5,1	-9
Pacientų skaičius	464	429	+35	+8,1
Lovadienių skaičius	21 311	20 744	+567	+2,7
Ne iš PSDF biudžeto lėšų apmokamų lovadienių skaičius	193	144	+49	+34

13 lentelė. Palaikomojo gydymo ir slaugos skyriaus veiklos rodiklių dinamika 2023-2024 m.

Į Palaikomojo gydymo ir slaugos skyrių hospitalizuojami pacientai, turintys gydytojo siuntimą ir atitinkantys ilgalaikės slaugos poreikio kriterijus. 2025 m. Palaikomojo gydymo ir slaugos skyriuje daugiausia buvo slaugomi 342 Marijampolės savivaldybės gyventojai. Paslaugas teiktos: 23 Kauno miesto savivaldybės, 8 Kauno rajono savivaldybės, 18 Kazlų Rūdos savivaldybės, 14 Vilkaviškio rajono savivaldybės, 12 Kalvarijos savivaldybės, 5 Šakių rajono savivaldybės, 4 Prienujų rajono savivaldybės, 2 Klaipėdos miesto ir Mažeikių rajono savivaldybių, 1 – Alytaus miesto, Birštono, Kaišiadorių, Raseinių, Varėnos rajonų savivaldybių gyventojams.

Įstaigos socialinių darbuotojų aktyvios veiklos dėka 104 pacientams buvo pasirinkta slaugos paslaugų tęstinumu (2024 m. – 50): 76 pacientai apgyvendinti socialinės globos namuose, dienos socialinė globa pacientų namuose buvo pasirinkta 28 pacientams.

Pažymėtina, kad Palaikomojo gydymo ir slaugos skyriuje teikiamos ir atstatomosios medicininės reabilitacijos procedūros: kineziterapijos, masažo ir fizioterapijos procedūros. 2025 m. pacientams buvo suteikta šių medicininės reabilitacijos paslaugų: fizioterapijos procedūrų – 1 553 (11,3 proc. mažiau, nei 2024 m.), masažo procedūrų – 1 340 (7,6 proc. daugiau, nei 2024), kineziterapijos paslaugų – 3 503 (10,4 proc. mažiau, nei 2024 m.).

2.7. Socialinės globos paslaugos

Įstaiga turi licenciją teikti trumpalaikės (iki 6 mėn.) bei ilgalaikės (pagal poreikį) socialinės globos paslaugas 26 suaugusiems asmenims su negalia ir senyvo amžiaus asmenims. 2025 metais Socialinės globos skyriuje buvo teikiamos socialinės globos (ilgalaikės, trumpalaikės) paslaugos, informavimo, konsultavimo, tarpininkavimo ir atstovavimo, apgyvendinimo, užimtumo organizavimo, asmeninės higienos, maitinimo, sveikatos priežiūros paslaugos.

Ataskaitiniu laikotarpiu Socialinės globos skyriuje paslaugos buvo teikiamos 26 asmenims, iš jų 11 vyrų ir 15 moterų. 2025 metais apsigyveno 8 gyventojai: iš Marijampolės savivaldybės 7, iš Kauno miesto savivaldybės 1 gyventojas. Sergančių neurodegeneracinėmis ligomis – 24 gyventojai, turintys priklausomybę – 3 gyventojai. 14 lentelėje pateikiama šiame skyriuje teikiamų socialinės globos paslaugų gavėjų skaičiaus dinamika 2025–2024 metais.

Mėnesis	2025 metai		2024 metai		Pokytis +/- vnt.	
	Ilgalaikės socialinės globos gavėjų skaičius	Trumpalaikės socialinės globos gavėjų skaičius	Ilgalaikės socialinės globos gavėjų skaičius	Trumpalaikės socialinės globos gavėjų skaičius	Ilgalaikės socialinės globos gavėjų skaičius	Trumpalaikės socialinės globos gavėjų skaičius
Sausis	25	-	25	1	-	-1
Vasaris	25	-	22	2	+3	-2
Kovas	25	1	22	3	+3	-2
Balandis	25	1	23	2	+2	-1

Gegužė	25	1	23	3	+3	-2
Birželis	25	1	22	3	+2	-2
Liepa	25	1	24	2	+1	-1
Rugpjūtis	24	1	25	1	-1	-
Rugsėjis	24	2	25	1	-1	+1
Spalis	24	2	25	1	-1	+1
Lapkritis	24	1	25	-	-1	+1
Gruodis	25	1	25	-	-	+1

14 lentelė. Socialinės globos skyriuje teikiamų ilgalaikės (trumpalaikės) socialinės globos paslaugų gavėjų skaičiaus ir jų pokytis

Socialinės globos skyriaus gyventojams yra sudaromos sąlygos gyventi kasdieninį gyvenimą. Atsižvelgiama į kiekvieno asmens socialinius, medicininius, psichologinius poreikius. Siekiama, kad gyventojas išliktų kuo ilgiau savarankiškas. Gyventojas pagal savo galimybes gali tvarkyti savo buitį, finansus, išreikšti pilietinę valią, tenkinti dvasinius poreikius. Daugelis gyventojų yra vieniši, nelankomi artimųjų, todėl Socialinės globos skyrius organizuoja ir gyventojų laidojimą. Ataskaitiniu laikotarpiu Socialinės globos skyriuje gyveno 19 nevaikštančių gyventojų, turinčių sunkią negalią, kuriems buvo reikalingas reguliarus kūno padėties keitimas, vykdoma efektyvi pragulų profilaktika. Skyriuje gyveno 2 gyventojai, sergantys cukriniu diabetu, kuriems pagal poreikį matuojamas gliukozės kiekis kraujyje. Pagalba valgant ir maitinant teikiama 12 gyventojų. Nesavarankiškiems ar dalinai savarankiškiems gyventojams atliekama asmens higiena.

Ataskaitiniu laikotarpiu ilgalaikės ir trumpalaikės socialinės globos paslaugų kaina per mėnesį asmeniui su sunkia negalia siekė 1 741,47 Eur, asmeniui su negalia – 1 630,8 Eur. Kaina patvirtinta Marijampolės savivaldybės tarybos 2024 m. gruodžio 20 d. sprendimu Nr. 1-436 „Dėl ilgalaikės ir trumpalaikės socialinės globos paslaugų, teikiamų viešosios įstaigos Marijampolės pirminės sveikatos priežiūros centro socialinės globos skyriuje, kainos patvirtinimo“. Nuo 2024 m. socialinės globos skyriuje pradėjo dirbti kineziterapeutas.

2.8. Vidaus medicininio audito veikla

2025 metais Įstaigoje atlikta trylika planinių vidaus medicininių auditų dėl: pirminės ambulatorinės asmens sveikatos priežiūros paslaugų, už kurias mokamas skatinamasis priedas, receptų rašymo ir vaistinių preparatų, medicinos priemonių (medicinos prietaisų) ir kompensuojamųjų medicinos pagalbos priemonių skyrimo, pirminės medicininės dokumentacijos pildymo kokybės ir norminių dokumentų laikymosi kontrolės, gerų pirminės ambulatorinės asmens sveikatos priežiūros rezultatų rodiklių reikšmių, odontologijos paslaugų teikimo, palaikomojo gydymo ir slaugos proceso, socialinės globos proceso, slaugos paslaugų ir šeimos medicinos paslaugų prieinamumo namuose, laboratorinių pirminio lygio tyrimų skyrimo, vidutinio laiko nuo paciento kreipimosi į Įstaigą dėl asmens sveikatos priežiūros paslaugos suteikimo momento iki paskirto paslaugos gavimo laiko, infekcinės kontrolės procedūrų vertinimo, prevencinių programų vykdymo ir klinikinių rekomendacijų / metodikų ar protokolų laikymosi.

Įstaigoje atlikti keturi neplaniniai vidaus medicininiai auditai dėl: galimo paciento teisių pažeidimo, galimai nepagrįstai išduoto nedarbingumo pažymėjimo, odontologinių paslaugų teikimo tvarkos ir organizavimo ir dėl galimai nepagrįstos registracijos atšaukimo pacientui.

Atlikus vidaus medicininius auditus užregistruotos 28 neatitiktys. Visos neatitiktys pašalintos laikantis vidaus medicininio audito rekomendacijų.

Įstaigoje 2025 metais buvo vykdomos apsilankiusių pacientų apklausos (kovo – balandžio ir spalio – lapkričio mėnesiais). 88 proc. respondentų (pacientų) (2024 m. – 87 proc.) patenkinti Įstaigoje teikiamomis asmens sveikatos priežiūros paslaugomis.

2.9. Korupcijos prevencija

Įstaiga siekdama skatinti sąžiningumą, mažinti korupcijos riziką ir didinti pasitikėjimą sveikatos sistema savanoriškai atliko atsparumo korupcijai indekso nustatymą. Korupcijos kriterijų vertinimą atliko Marijampolės savivaldybės direktoriaus įsakymu sudaryta vertinimo komisija ir atsižvelgdama į vertinimo komisijos siūlymą, Marijampolės savivaldybės taryba 2025 m. vasario 24 d. sprendimu Nr. 1-45 suteikė Įstaigai skaidrios asmens sveikatos priežiūros įstaigos vardą.

2.10. Vykdomi projektai

1. Siekiant išplėsti Įstaigos Psichikos sveikatos dienos stacionaro teikiamų paslaugų apimtį nuo 13 iki 21 vietos bei gerinti teikiamų paslaugų kokybę ir prieinamumą įgyvendintas projektas „*Psichikos sveikatos dienos stacionaro paslaugų plėtra viešojoje įstaigoje Marijampolės pirminės sveikatos priežiūros centre*“ Nr. 09-019-P-0036 (202 665 Eur). Projekto tikslas – gerinti psichikos sveikatos paslaugų kokybę ir prieinamumą Įstaigoje. Projekto įgyvendinimo metu suremontuotos Psichikos sveikatos dienos stacionaro 563,29 kv. m. patalpų: iš jų 403,27 kv. m. projekto lėšomis, įkurtas sensorinis kambarys, įsigyti baldai. Projekto įgyvendinimas laikotarpis 2024 m. sausio mėn. – 2026 m. kovo mėn.

2. Siekiant pagerinti odontologinių paslaugų prieinamumą žmonėms su negalia, parengta paraiška ir gautas finansavimas projektui „*Odontologijos paslaugų neįgaliesiems modelio diegimas*“ Nr. 09-071-P-0017 ir pasirašyta sutartis dėl projekto finansavimo (153 057 Eur). Projekto tikslas – pagerinti odontologinių paslaugų prieinamumą asmenims su negalia, sukuriant efektyvų ir tvarų mobilios pagalbos modelį, kuris užtikrintų kokybišką, saugią, pacientų orumą gerbiančią ir individualiems poreikiams pritaikytą burnos sveikatos priežiūrą jų gyvenamojoje aplinkoje. Projekto tikslinė grupė – asmenys su sunkia negalia (judėjimo, kompleksine, intelekto ar sensorine), kurie dėl sveikatos būklės, fizinių kliūčių ar socialinės padėties negali pasinaudoti stacionariomis odontologinėmis paslaugomis. Projekto lėšomis bus įsigyta mobili odontologinė įranga ir mokamas darbo užmokestis paslaugas teikiantiems specialistams. Projekto įgyvendinimo terminas 2025 m. liepos mėn. – 2028 m. liepos mėn.

3. Įstaiga 2025 m. kartu su Marijampolės savivaldybe vykdė Europos sąjungos finansuojamus projektus:

3.1. „*Marijampolės savivaldybės sveikatos centro sudėtyje teikiamų sveikatos priežiūros paslaugų infrastruktūros modernizavimas*“ Nr. 09-022-P-0033 (314 031,11 Eur). Buvo atnaujinama pirminės ambulatorinės asmens sveikatos priežiūros paslaugoms teikti reikiama infrastruktūra: suremontuota dalis Šeimos sveikatos priežiūros skyriaus ir Psichikos sveikatos centro patalpų, perkeltas į kitas patalpas ir naujai įrengtas Odontologijos skyrius, įsigyta reikalinga medicininė, kompiuterinė įranga, įdiegta eilių valdymo sistema, informacinės lentos ir baldai. Projekto įgyvendinimo terminas 2024 m. rugsėjo mėn. – 2026 m. gruodžio mėn.

3.2. „*Sveikatos priežiūros specialistų rengimas, pritraukimas Marijampolės savivaldybėje*“ Nr. 09-027-P-0044 (100 799 Eur). Projekto tikslas – Marijampolės savivaldybėje sukurti sąlygas kokybiškai teikti sveikatos centrui priskiriamas sveikatos priežiūros paslaugas, užtikrinant sveikatos specialistų pasiūlą. Įstaiga planuoja pritraukti ir/ar parengti Šeimos gydytoją (1 rezidentui finansuoti rezidentūros studijų kainą), 1 išplėstinės slaugos specialistą (1 studentui finansuoti išplėstinės praktikos slaugos studijų kainą, mokėti stipendiją) ir 2 slaugytojus (2 studentams finansuoti bendrosios praktikos slaugos, slaugos studijų kainą ir mokėti stipendiją). Šiai dienai jau yra pasirašytos 2 sutartys su bendrosios praktikos slaugytojais dėl studijų finansavimo ir stipendijos skyrimo. Projekto įgyvendinimo terminas 2025 m. kovo mėn. – 2029 m. rugpjūčio mėn.;

3.3. „*Sveikatos centro veiklos modelio diegimas Marijampolės savivaldybėje*“ Nr. 09-023-P0055 (532 101,68 Eur). Projekto tikslas – gerinti Marijampolės savivaldybės gyventojų lėtinių neinfekcinių ligų prevenciją. Projekto lėšomis įsigijama reikalinga medicininė, programinė ir kita įranga pacientų nuotoliniam stebėjimui, vykdomi specialistų mokymai. Projekto įgyvendinimo terminas – 2024 gruodžio mėn. – 2027 m. gruodžio mėn.;

3.4. „*Marijampolės savivaldybės ilgalaikės priežiūros centro įrengimas ir mobilių komandų aprūpinimas įranga*“ Nr. 09-010-P-0046 (17 477,75 Eur). Projekto tikslas – pagerinti Marijampolės savivaldybės ilgalaikės sveikatos priežiūros paslaugų kokybę ir prieinamumą aprūpinant ASPN teikiančią mobilią komandą būtina įranga. Projekto įgyvendinimo terminas 2024 m. birželio mėn. – 2025 m. birželio mėn.;

3.5. „*Ambulatorinių slaugos paslaugų namuose prieinamumo gerinimas Marijampolės savivaldybės gyventojams*“ Nr. 24-501-P-0001 (53 157,60 Eur, iš jų projekto vykdytojo lėšos 10 657,60 Eur). Projekto tikslas – užtikrinti kokybišką, prieinamą bei efektyvių ambulatorinių slaugos paslaugų teikimą namuose Marijampolės savivaldybės gyventojams. Projekto įgyvendinimo laikotarpis 2024 birželio mėn. – 2025 m. gruodžio mėn.

3.6. „*VšĮ Marijampolės pirminės sveikatos priežiūros centro socialinės globos skyriaus infrastruktūros modernizavimas*“ Nr. 24-404-P-0001 (399 998,07 Eur). Projekto lėšomis buvo modernizuota Socialinės globos skyriaus infrastruktūra (laikantis universalaus dizaino principų buvo suremontuotos skyriaus patalpos, įsigyta šiuolaikine įranga ir baldai). Taip pat įrengta skalbykla, įsigyta skalbyklos įranga. Tai leis sumažinti pažeidžiamiausių visuomenės narių socialinę atskirtį, išlaikyti senyvo amžiaus asmenų nepriklausomumą ir privatumą. Projekto įgyvendinimo terminas 2024 m. gruodžio mėn. – 2026 m. gegužės mėn.);

Įstaiga 2025 m. dalyvavo visuomenės sveikatos rėmimo specialiosios programos projekte „Sveikatos langas“, kurio tikslas motyvuoti vaikus ir suaugusius asmenis tinkamai rūpintis savo sveikata, pateikiant tokią informaciją, kuri būtų aiški ir suprantama kiekvienam asmeniui. Įsigytas lauko skaitmeninis ekranas (9 500 Eur savivaldybės ir 1 595,70 Eur Įstaigos lėšos).

2.11. Kita veikla

Įstaiga, siekiant įsivertinti teikiamų paslaugų kokybę, pacientų saugą bei atitiktį galiojantiems akreditavimo reikalavimams, savanoriškai inicijavo teikiamų šeimos medicinos paslaugų įsivertinimą, kurį atliko Valstybinė akreditavimo sveikatos priežiūros veiklai tarnyba prie Sveikatos apsaugos ministerijos. Įsivertinimo rezultatai parodė, kad teikiamos paslaugos atitinka nustatytus standartus ir 2025 m. rugsėjo 25 d. Valstybinė akreditavimo sveikatos priežiūros veiklai tarnyba prie sveikatos apsaugos ministerijos išdavė akreditavimo pažymėjimą Nr. J24-78, kuris parodo, kad Įstaiga atitinka aukščiausius akreditavimo standartų reikalavimus ir yra akredituota šeimos gydytojo paslaugų teikimui.

Taip pat Įstaiga kreipėsi į Valstybinės akreditavimo sveikatos priežiūros veiklai tarnybą prie Sveikatos apsaugos ministerijos dėl licencijos dienos stacionaro (I grupė IA ir IC) paslaugai gauti. Patikslinta Įstaigos asmens sveikatos priežiūros licencija Nr. 119, kuri suteikė teisę teikti bendrąsias asmens sveikatos priežiūros – dienos stacionaro (I grupė IA ir IC) paslaugas adresu P. Kriaučiūno g. 2, Marijampolė. Nors licenciją Įstaiga gavo, tačiau VLK sutarties dienos stacionaro paslaugoms, apmokamoms PSDF biudžeto lėšomis su Įstaiga nesudarė.

Atsižvelgiant į galiojančių teisės aktų reikalavimus, 2025 m. birželio 23 d. Marijampolės savivaldybės mero potvarkiu Nr. MV-517 „Dėl viešosios įstaigos Marijampolės pirminės sveikatos priežiūros centro įstatų patvirtinimo“, patvirtinti nauji Įstaigos įstatai.

Siekiant optimizuoti Įstaigos darbuotojų darbą bei jų administravimą, 2025 m. rugsėjo 30 d. Įstaigos direktoriaus įsakymu Nr. V-296 (1.4.E.) „Dėl viešosios įstaigos Marijampolės pirminės sveikatos priežiūros centro valdymo struktūros bei pareigybių sąrašo tvirtinimo“, patvirtinta nauja Įstaigos valdymo struktūra ir pareigybių sąrašas.

Ataskaitiniu laikotarpiu atnaujintos Įstaigos Vidaus tvarkos ir Darbo tvarkos taisyklės, peržiūrėti Ūkio skyriaus darbuotojų pareigybių aprašymai, parengti ir patvirtinti kiti vidaus teisės aktai.

2025 m. iš Marijampolės savivaldybės biudžeto buvo skirta 77 000 Eur (2024 m. – 164 674 Eur), už kuriuos įsigyta:

1. naujas lengvasis automobilis ASPN paslaugų teikimui;
2. odontologinė įranga ir baldai naujai įrengtiems odontologų kabinetams;

3. elektros generatorius Įstaigos pagrindiniams poreikiams tenkinti dingus elektrai.

Įstaigos lėšomis (63,2 tūkst. Eur):

1. suremontuotos pastato, esančio P. Kriaučiūno g. 2, I aukšto vestibulis ir WC patalpos, Šeimos sveikatos priežiūros skyriaus vestibulis, dalis pastato stogo (virš Greitosios medicinos tarnybos patalpų);

2. įrengtos naujos, triukšmą izoliuojančios ir žmonėms su negalia pritaikytos šeimos gydytojų ar jų komandos specialistų kabinetų durys, įrengti oro kondicionieriai gydytojų kabinetuose, prijungtos komunikacijos eilių valdymo sistemai diegti;

3. suremontuotas pastato, adresu Bažnyčios g. 19, stogas ir įrengta fizinė apsauga nuo paukščių patekimo.

2.12. Marijampolės savivaldybės iškeltų lūkesčių įgyvendinimas

Marijampolės savivaldybės meras 2025 m. kovo 5 d. raštu Nr. SA-2489 (9.1 Mr) „Marijampolės savivaldybės tikslų ir lūkesčių raštas viešajai įstaigai Marijampolės pirminės sveikatos priežiūros centrui“ nustatė bendruosius veiklos rezultatus (rodiklius), kurie prisideda prie savivaldybės strateginiuose planavimo dokumentuose numatytų tikslų pasiekimo. Šių rezultatų (rodiklių) pasiekimas pateiktas 15 lentelėje.

Eil. Nr.	Siektini veiklos rodikliai	Matavimo vienetai	Siektinos rodiklių reikšmės			Pastabos / Rezultatas
			2025 m.	2026 m.	2027 m.	
1.	Inovatyvių technologijų diegimas: eilių valdymo sistemos įdiegimas; pacientų elektroninio parašo įdiegimas	Vnt.	1 1	- -	- -	2025 m.: Išvedžiotos komunikacijos ir įvykdytos viešųjų pirkimų procedūros eilių valdymo sistemai įsigyti; įdiegtas pacientų elektroninis pasirašymas planšetėse (registratoruje, procedūrų, odontologų kabinetuose)
2.	Įstaigos pacientų pasitenkinimas gautomis sveikatos priežiūros paslaugomis Teigiamai atsiliepusių pacientų procentai	Įstaigos pacientų pasitenkinimas gautomis sveikatos priežiūros paslaugomis Teigiamai atsiliepusių pacientų procentai	90	92	95	2025 m.: Vykdant pacientų apklausas Pacientų pasitenkinimo Įstaigoje teikiamomis asmens sveikatos priežiūros paslaugomis rodiklis 2025 metais buvo 88 proc.
3.	Poliligotų pacientų stebėseną – inotyvus sprendimas, leidžiantis efektyviai valdyti sveikatos būklės duomenis nuotoliniu būdu	Stebimų pacientų skaičius	60	60	-	2025 m.: Įgyvendinant projektą „Sveikatos centro veiklos modelio diegimas Marijampolės savivaldybėje“ užsitęsė viešojo pirkimo procedūros nuotolinio stebėjimo sistemos įsigijimui, stebimų pacientų sąrašas ir specialistų komanda sudaryta, įsigyti mobilūs telefonai pacientams ir planšetės darbuotojams.

4.	Darbo laiko apskaitos programos įdiegimas	Vnt.	1	-	-	2025 m. pasirašyta sutartis dėl Plan&Work sistemos darbo laiko apskaitos programos įdiegimo ir naudojimo
5.	Skaitmenizuota darbų saugos sistema	Vnt.	-	1	-	2025 m. siektina rodiklio reikšmė nėra nustatyta

15 lentelė. Savivaldybės nustatytų lūkesčių pasiekimas

3. Veiklos rezultatų vertinimo rodiklių 2025 metų siektinos reikšmės

Lietuvos Respublikos sveikatos apsaugos ministras 2025 m. gegužės 21 d. įsakymu Nr. V-482 „Dėl Lietuvos nacionalinės sveikatos sistemos viešųjų ir biudžetinių įstaigų, teikiančių asmens sveikatos priežiūros paslaugas, veiklos rezultatų vertinimo rodiklių 2025 metų siektinų reikšmių patvirtinimo“ patvirtino Lietuvos Nacionalinės sveikatos sistemos viešųjų ir biudžetinių įstaigų, teikiančių asmens sveikatos priežiūros paslaugas, veiklos rezultatų vertinimo rodiklių 2025 metų siektinas reikšmes. Siektinų reikšmių įvykdymas pateiktas 16 lentelėje.

Eil. Nr.	Veiklos rezultatų vertinimo rodikliai (toliau – rodiklis)	Pirminio lygio asmens sveikatos priežiūros paslaugas teikiančios LNSS viešosios įstaigos siektina reikšmė	Įstaigos pasiekta reikšmė
I.	Finansinių rodiklių grupė:		
1.1.	Įstaigos praėjusių metų veiklos rezultatų ataskaitoje nurodytas pajamų ir sąnaudų skirtumas (grynasis perviršis ar deficitas)	Būti nenuostolingai	102 834,00 Eur (perviršis)
1.2.	Papildomų finansavimo šaltinių pritraukimas	ASPI per pastaruosius 3 m. yra pasirašiusi bent dvi sutartis dėl dalyvavimo projektuose, pagal kurias gauna papildomą finansavimą	Pasirašytos 8 sutartys: 1. Marijampolės savivaldybės ilgalaikės priežiūros centro įrengimas ir mobilių komandų aprūpinimas įranga; 2. Marijampolės savivaldybės sveikatos centro sudėtyje teikiamų sveikatos priežiūros paslaugų infrastruktūros modernizavimas; 3. Ambulatorinių slaugos paslaugų namuose prieinamumo gerinimas Marijampolės savivaldybės gyventojams; 4. VŠĮ Marijampolės pirminės sveikatos priežiūros centro Socialinės globos skyriaus infrastruktūros modernizavimas; 5. Sveikatos specialistų rengimas, pritraukimas Marijampolės savivaldybėje; 6. Sveikatos centro veiklos modelio diegimas Marijampolės savivaldybėje; 7. Psichikos sveikatos dienos stacionaro paslaugų plėtra viešojoje įstaigoje Marijampolės

			pirminės sveikatos priežiūros centre; 8. Odontologijos paslaugų neįgaliesiems modelio diegimas
1.3.	Konsoliduotų viešųjų pirkimų skaičius	Ne mažiau kaip 2	1. CPO LT kataloge Elektra (su Marijampolės savivaldybe); 2. CPO LT kataloge Biuro popierius (su Alytaus miesto poliklinika, Mažeikių pirminės sveikatos priežiūros centru); 3. Serverinės ir tinklo įrangos priežiūros ir aptarnavimo paslaugos (su VŠĮ Marijampolės ligonine)
II. Pacientų pasitenkinimo rodiklių grupė:			
2.1.	Pacientų pasitenkinimo ASPĮ teikiamomis asmens sveikatos priežiūros paslaugomis lygis	Ne mažiau kaip 95 proc.	VLK informacija: Pasiiekta – pacientų pasitenkinimas Įstaigos teikiamomis paslaugomis siekia 96,5 proc.
2.2.	ASPĮ įtraukta į Skaidrių asmens sveikatos priežiūros įstaigų sąrašą	ASPĮ įtraukta į Skaidrių asmens sveikatos priežiūros įstaigų sąrašą	Marijampolės savivaldybės tarybos 2025 m. vasario 24 d. sprendimu Nr. 1-45, Įstaigai suteiktas skaidrios asmens sveikatos priežiūros įstaigos vardas
III. Darbuotojų pasitenkinimo rodiklių grupė:			
3.1.	ASPĮ darbuotojų kaitos rodiklis	Ne daugiau nei 10 proc. per metus	5,3 proc.
3.2.	ASPĮ patirtos sąnaudos asmens sveikatos priežiūros, visuomenės sveikatos priežiūros ir farmacijos specialistų (toliau – specialistai) profesinei kvalifikacijai tobulinti	Ne mažiau kaip 0,50 proc. ASPĮ darbo užmokesčio sąnaudų, neįskaitant darbdavio socialinio draudimo įmokų	0,6 proc.
3.3.	ASPĮ gydytojų ir slaugytojų darbo užmokesčio santykis	ASPĮ slaugytojo vidutinis darbo užmokestis ne mažesnis kaip 0,5 ASPĮ gydytojo vidutinio darbo užmokesčio	VLK informacija: Pasiiekta – slaugytojo vidutinis darbo užmokestis: 0,5 gydytojo vidutinio darbo užmokesčio
IV. Turinio rodiklių grupė:			
4.1.	ASPĮ slaugytojų ir gydytojų etatų santykis	ASPĮ vienam gydytojo etatui tenka 2,0 slaugytojo etato	VLK informacija: Pasiiekta – slaugytojų skaičius, tenkantis vienam gydytojui: 2,20 etato
4.2.	ASPĮ šeimos gydytojo ir komandos etatų santykis	ASPĮ vienam šeimos gydytojo etatui tenka 2,6 komandos etato	VLK informacija: Rodiklio reikšmė 2025 m. tik stebima
4.3.	Bendras išvengiamų hospitalizacijų skaičius, tenkantis 1000 prie pirminės asmens sveikatos priežiūros įstaigos (toliau – PASPI) prisirašiusių gyventojų	Išvengiamų hospitalizacijų skaičius neviršija 7,5 atvejų, tenkančių 1000 prie PASPI prisirašiusių gyventojų	VLK informacija: Pasiiekta – išvengiamų hospitalizacijų skaičius 5,1 atvejų, tenkančių 1000 prie Įstaigos prisirašiusių gyventojų
4.4.	Vyresnių nei 65 metų asmenų skiepėjimas gripo vakcina	Prirašytų prie PAASP įstaigos asmenų, vyresnių nei 65 metų, dalis, kurią sudaro asmenys, per ataskaitinį laikotarpį paskiepyti gripo vakcina, ne mažesnė nei 40 proc.	20,1 proc.*
4.5.	Asmenų, gavusių pirminės ambulatorinės psichikos sveikatos priežiūros paslaugas per 30 dienų nuo išrašymo iš psichiatrijos stacionaro arba dienos stacionaro, dalis	55 proc.	≥55 proc.*

4.6.	Pirminės ambulatorinės psichikos sveikatos priežiūros paslaugas teikiančių specialistų komandos narių (ne gydytojų) suteiktų paslaugų skaičius, tenkantis 1 000 prie Psichikos sveikatos priežiūros centro prirašytų gyventojų, per metus	155 vnt. 1000-iui prisirašiusiųjų	314 vnt.*
4.7.	ASPI, teikiančių stacionarines psichiatrijos paslaugas, dalyvavimas įgyvendinant PSO „QualityRights“ iniciatyvos veiklas	-	-
4.8.	Smurto ir priekabiavimo prevencijos politikos įgyvendinimo veiksmų planų įgyvendinimas	Ne mažiau kaip 50 proc.	Rodiklis įgyvendintas. Planas patvirtintas 2024 m. gruodžio 20 d. Įstaigos direktoriaus įsakymu Nr. V-352 (1.4.E)
4.9.	Nepageidaujamų įvykių ASPI registravimas	ASPI registruoja nepageidaujamus įvykius ir yra nustačiusi nepageidaujamų įvykių stebėsenos ir valdymo tvarką	Įstaiga Lietuvos Respublikos sveikatos apsaugos ministro 2010 m. gegužės 6 d. įsakyme Nr. V-401 nustatyta tvarka registruoja nepageidaujamus įvykius bei yra patvirtinta nepageidaujamų įvykių stebėsenos ir valdymo tvarka (2022 m. vasario 3 d. Įstaigos direktoriaus įsakymu Nr. V-44 (1.4.E))
V.	Kiti rodikliai:		
5.1.	Duomenų teikimas IPR IS	80 proc. ASPI registracijų specializuotoms ambulatorinėms asmens sveikatos priežiūros paslaugoms ir pirminio lygio ambulatorinėms asmens sveikatos priežiūros paslaugoms gauti atliekama per IPR IS	82,4
5.2.	Laboratorinių tyrimų užsakymų ir atsakymų teikimas į Elektroninę sveikatos paslaugų ir bendradarbiavimo infrastruktūros informacinę sistemą (toliau – ESPBI IS)	ASPI teikia laboratorinių tyrimų duomenis ESPBI IS	Taip
5.3.	Asmens sveikatos priežiūros įstaiga IPR IS iki einamojo mėnesio 25 dienos skelbia ne mažiau kaip keturių mėnesių paslaugų teikimo vizitų laikus	Ateinantiems 4 mėnesiams ASPI paskelbia ne mažiau kaip 80 proc. praėjusių 4 mėnesių paskelbtų vizitų laikų	Taip

* - Įstaigos duomenys

16 lentelė. 2025 m. Siektinos reikšmės

4. Įstaigos dalininkai ir kiekvieno jų įnašų vertė finansinių metų pradžioje ir pabaigoje, dalininkų kapitalo dydis finansinių metų pradžioje ir pabaigoje

Įstaigos dalininkas yra Marijampolės savivaldybė. Marijampolės savivaldybės turtinis įnašas 5 792 eurų, 2025 m. įnašų nebuvo.

5. Įstaigos darbuotojų skaičius finansinių metų pradžioje ir pabaigoje

Įstaigoje 2025 m. pabaigoje dirbo 188 darbuotojai, 2024 m. – 190 darbuotojai. Įstaigoje 2025 m. darbą pradėjo: 1 gydytojas odontologas, 1 šeimos gydytojas, 1 gydytojas psichiatras, 1 bendrosios praktikos slaugytojas, 3 slaugytojo padėjėjai, 1 kitas darbuotojas (17 lentelė).

Darbuotojai	2025-12-31	2024-12-31
Darbuotojų iš viso:	188	190
Iš jų:		
gydytojų ir jiems prilygintų specialistų	49	50
slaugytojų ir jiems prilygintų specialistų	106	105
kitų darbuotojų	33	35

17 lentelė. Darbuotojų skaičius

Įstaigoje 2025 m. darbo santykius nutraukė: 1 vidaus ligų gydytojas, 1 gydytojas odontologas, 2 gydytojai psichiatrai, 1 bendrosios praktikos slaugytojas, 2 slaugytojo padėjėjai, 3 kiti darbuotojai.

Įstaigoje 2025 m. dirbusių gydytojų ir bendrosios praktikos slaugytojų amžiaus vidurkis 57,7 metai, 2024 m. – 56,9 metai (18 lentelė).

Gydytojai ir slaugytojai	2025 m.	2024 m.
Šeimos gydytojai	52,5	54,4
Vidaus ligų gydytojai	69,5	67,7
Vaikų ligų gydytojai	68	66,3
Gydytojai odontologai	44,6	43,5
Gydytojai psichiatrai	48,9	48,1
Gydytojai akušeriai-ginekologai	66,7	64,6
Bendrosios praktikos slaugytojai	53,5	54,0
Bendras amžiaus vidurkis:	57,7	56,9

18 lentelė. Įstaigos gydytojų ir bendrosios praktikos slaugytojų amžiaus vidurkis

20 sveikatos priežiūros darbuotojų, vykstantiems į arba iš darbo, kompensuotos važiavimo (jei vykstama ≥ 25 km) išlaidos (2024 m. – 23 darbuotojams);

101 Įstaigos darbuotojas 2025 m. kėlė kvalifikaciją mokymuose ir seminaruose (2024 m. – 50 darbuotojų).

6. Įstaigos gautos lėšos ir jų šaltiniai per finansinius metus ir šių lėšų panaudojimas

Įstaigos pagrindinė veikla – pirminė sveikatos priežiūra, kuri apmokama pagal VLK pateiktas ataskaitas, išrašytas už gyventojams suteiktas sveikatos priežiūros paslaugas.

Pajamos iš PSDF biudžeto lėšų 2025 m. palyginti su 2024 metais padidėjo 7,9 proc. (2024 m. palyginti su 2023 metais padidėjo 12,1 proc.) (19 lentelė). Įstaigos praėjusių metų veiklos rezultatas – 102,86 tūkst. Eur perviršis (2024 m. – 42,6 tūkst. Eur perviršis).

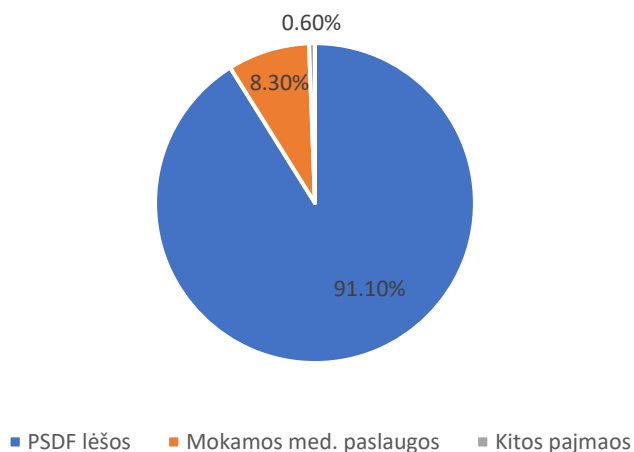
Lėšų šaltiniai	2025 m. tūkst. Eur	2024 m. tūkst. Eur	Pokytis+/- tūkst. Eur
PSDF biudžeto lėšos pagal sutartį su VLK, iš viso:	5 530,4	5 125,8	+404,6
pirminė ambulatorinė sveikatos priežiūra	2 547,0	2 384,5	+162,5
skatinamosios paslaugos	248,2	230,9	+17,3
prevencinių programų vykdymas	166,4	174,2	-7,8
slauga ir palaikomasis gydymas	1 818,5	1 661,7	+156,8
geri darbo rezultatai	395,3	257,8	+137,5
slaugos paslaugos namuose	152,2	131,7	+20,5

suaugusiųjų psichiatrijos paslaugos	202,8	285,0	-82,2
Mokamų medicininių paslaugų lėšos, iš viso:	501,8	508,4	-6,6
odontologijos paslaugos	95,0	83,2	+11,8
Profilaktiniai sveikatos tikrinimai	85,8	127,8	-42
vakcinacija	32,6	29,9	+2,7
palaikomojo gydymo ir slaugos paslaugos	16,1	16,4	-0,3
socialinės globos paslaugos	272,3	251,0	+21,3
kitos medicininės paslaugos	0,04	0,06	-0,02
Kitos (pajamos), iš viso:	34,2	35,0	-0,8
Komunaliniai patarnavimai (elektra, šildymas, vandens sunaudojimas), kurias Įstaiga gauna kaip sąnaudų kompensavimą iš visuomeninių organizacijų ir kitų įstaigų	27,9	25,6	+2,3
kitos pajamos (reklaminiai stendai, pažymos, patalpų nuoma, masažai)	6,3	9,4	-3,1

19 lentelė. Įstaigos finansavimo šaltiniai ir gautų lėšų dinamika 2025–2024 m., tūkst. Eur.

Pagrindinės veiklos pajamas sudaro pajamos už teikiamas medicinos paslaugas pagal su VLK iš anksto pasirašytas sutartis, dalis pajamų gaunama už medicinos paslaugas, apmokamas atskirų fizinių bei juridinių asmenų, ir finansavimo pajamos.

2025 m. Įstaigos pajamos iš PSDF biudžeto už suteiktas paslaugas sudaro 91,1 proc. visų Įstaigos pajamų, mokamų medicininių paslaugų pajamos – 8,3 proc., kitos pajamos – 0,6 proc. (7 pav., 20 lentelė)



7 pav. Įstaigos lėšų šaltiniai

	Pajamos	2025 m. Eur	2024 m. Eur	Pokytis +/- Eur
A	Pagrindinės veiklos pajamos	7 193 080	6 217 199	+975 881
1.	Finansavimo pajamos	1 160 831	583 061	+577 770
1.1.	Iš valstybės biudžeto	309 311	224 598	+84 713
1.2.	Iš savivaldybių biudžeto	112 568	230 170	-117 602
1.3.	Iš ES, užsienio valstybių ir tarptautinių organizacijų lėšų	666 156	36 894	+629 262
1.4.	Iš kitų finansavimo šaltinių	72 796	91 399	-18 603
2.	Pagrindinės veiklos kitos pajamos	6 032 249	5 634 138	+398 111

20 lentelė. Gautos lėšos už vykdomą veiklą per finansinius metus

6.1. Įstaigos veiklos sąnaudos

Įstaigos veiklos sąnaudos 2025 m. padidėjo 14,8 proc. palyginti su 2024 m. (21 lentelė).

EVRK	Išlaidų pavadinimas	Lėšų panaudojimas		Pokytis+/- tūkst. eurų
		2025 m., tūkst. eurų	2024 m., tūkst. eurų	
2.1.	Veiklos sąnaudos, iš viso:	7 095,7	6 182,0	+913,787
2.1.1.	darbo užmokesčiui	5 256,5	4 996,1	+260,4
2.1.2.	socialinio draudimo įmokoms	95,5	90,2	+5,3
2.2.1.1.1.2	vaistams, tirpalams, tvarsliavai, kraujo produktams	123,8	137,3	-13,50
2.2.1.1.1.2	medžiagoms, instrumentams, tyrimo, gydymo, slaugos medicinos priemonėms	57,4	55,2	+2,2
2.2.1.1.1.2	laboratoriniams tyrimams ir asmens sveikatos priežiūros paslaugų, teikimų kitose įstaigose	25,2	17,7	+7,5
2.2.1.1.1	maitinimui	238,9	217,9	+21
2.2.1.1.1.5	ryšių paslaugoms	4,2	4,7	-0,5
2.2.1.1.1.15	patalpų einamajam remontui	707,2	164,8	+542,4
2.2.1.1.1.30	Įmoka į Žalos atlyginimo fondą	12,4	11,3	+1,1
2.2.1.1.1.16	kvalifikacijai kelti	8,9	6,1	+2,8
2.8.1	kitoms išlaidoms	294,9	256,2	+38,7
	ilgalaikio turto nusidėvėjimui	144,0	115,3	+28,7
2.1.1.1.20	šildymui ir komunalinėms paslaugoms	126,8	109,2	+17,6

21 lentelė. Įstaigos lėšų panaudojimo dinamika pagal ekonominę klasifikaciją 2025–2024 m.

Vadovaujantis Įstaigos įstatų, patvirtintų 2025 m. birželio 23 d. Marijampolės savivaldybės mero potvarkiu Nr. MV-517 „Dėl viešosios įstaigos Marijampolės pirminės sveikatos priežiūros centro įstatų patvirtinimo“, nuostatomis ir Įstaigos Stebėtojų tarybos pritarimu, patvirtintas 2025 m. darbo užmokesčio normatyvas siekė 88,3 proc. (2024 m. – 85,9 proc.), nuo pajamų gautų iš PSDF biudžeto lėšų ir nuo pajamų už mokamas paslaugas.

Vadovaujantis Lietuvos Respublikos sveikatos apsaugos ministro 2024 m. lapkričio 28 d. įsakymu Nr. V-1186 „Dėl Lietuvos Respublikos sveikatos apsaugos ministro 2022 m. lapkričio 3 d. įsakymo Nr. V-1630 „Dėl „Dėl asmens sveikatos priežiūros paslaugų ir jų bazinių kainų sąrašo bei su šiomis paslaugomis susijusių priemonių, mokamų privalomojo sveikatos draudimo fondo biudžeto lėšomis, sąrašų, patvirtinimo“ pakeitimo“ ir Įstaigos direktoriaus 2025 m. vasario 3 d. įsakymu Nr. V-47 (1.4.E) „Dėl viešosios įstaigos Marijampolės pirminės sveikatos priežiūros centro darbuotojų pagrindinio darbo užmokesčio pastoviosios dalies koeficientų tvirtinimo ir viešosios įstaigos Marijampolės pirminės sveikatos priežiūros centro darbuotojų pagrindinio darbo užmokesčio pastoviosios dalies didinimo ir pagrindinio darbo užmokesčio kintamosios dalies nustatymo“, Įstaigos darbuotojų darbo užmokestis 2025 m. vidutiniškai padidintas 10,9 proc. Už gerus darbo rezultatus metų gale Įstaigos darbuotojams buvo išmokėtos 300,00 Eur dydžio vienkartinės išmokos.

6.2. Informacija apie įstaigos ilgalaikį turta

Įstaiga 2025 m. įsigijo ilgalaikio turto už 327,9 tūkst. Eur (2024 m. – 77,4 tūkst. Eur) (22 lentelė).

Pavadinimas	2025 m., tūkst. Eur	2024 m., tūkst. Eur	Pokytis +/- tūkst. Eur
Medicinos įranga	45,7	12,9	+32,8
Kita įranga	282,2	64,5	+217,7
Iš viso:	327,9	77,4	+250,5

22 Lentelė. Įstaigos ilgalaikio turto įsigijimas 2025–2024 m., tūkst. Eur.

2025 metais Įstaiga įsigijo: nešiojamą ir stacionarią kompiuterinę įrangą, medicininę įrangą ir baldus, slaugai skirtą įrangą, šilumos siurblius, baldus specialistų kabinetams, minkštus baldus ir laukiamojo kėdes lankytojams, odontologinę įrangą, 2 automobilius, grindų plovimo mašiną, skaitmeninį informacinį stendą lauke, elektros generatorių, maisto transportavimo vežimėlį, skalbyklos įrangą, buitinę ir vaizdo įrangą ir kitą įrangą.

Per ataskaitinį laikotarpį Įstaigoje 2025 m. įvykdyti 27 mažos vertės prekių, paslaugų ir darbų viešieji pirkimai (iš jų – 7 pirkimus vykdė savivaldybės CPO), kurių sutarčių vertė 152 665 Eur. Per CPO LT katalogą sudarytos 38 pirkimo-pardavimo sutartys, kurių vertė 689 483 Eur.

7. Veiklos tikslai, uždaviniai ir planuojami atlikti darbai 2026 m.

Įstaigos tikslas – tenkinti viešuosius interesus vykdant sveikatos priežiūros veiklą, stiprinti gyventojų sveikatą, mažinti sergamumą ir mirtingumą, teikti prieinamas, kokybiškas ir savalaikes asmens sveikatos priežiūros / socialinės globos paslaugas todėl 2026 m. prioritetiniais tikslais išlieka:

1. Didinti asmens sveikatos priežiūros paslaugų prieinamumą, savalaikiškumą, saugą ir kokybę:

1.1. skatinti gyventojus dalyvauti valstybės finansuojamose prevencinėse programose ir aktyvinti jų vykdymą;

1.2. plėsti Psichikos sveikatos dienos stacionaro paslaugų apimtį;

1.3. gerinti odontologinių paslaugų prieinamumą žmonėms su negalia.

2. Gerinti Įstaigos darbuotojų ir pacientų (gyventojų) darbo (gydymo, slaugos) sąlygas:

2.1. diegti naujas informacines technologijas (nuotolinė pacientų stebėjimo sistema, darbų saugos sistema, Psichikos sveikatos centro registratūra prijungta prie Skambučių centro, skaitmeninė televizija Socialinės globos skyriaus gyventojams), atnaujinti darbuotojų kompiuterines darbo vietas;

2.2. atnaujinti ASPN paslaugas teikiančių specialistų darbo patalpas ir dalį Palaikomojo gydymo ir slaugos skyriaus patalpų, įrengti kineziterapijos salę;

3. Viešinti Įstaigos veiklą, pasitelkiant šiuolaikines technologijas (interneto svetainė, socialiniai tinklai, lauko ekranas, pranešimai visuomenei ir pan.).

Direktorė

Dženita Sabašinskienė

**VIEŠOSIOS ĮSTAIGOS MARIJAMPOLĖS PIRMINĖS SVEIKATOS PRIEŽIŪROS
CENTRO VADOVAUJAMAS PAREIGAS EINANČIŲ ASMENŲ ATLYGINIMAS PER
ATASKAITINIUS METUS***

Eil. Nr.	Pareigų (pareigybės) pavadinimas	Bazinis atlyginimas	Priemokos	Priedai	Premijos	Kitos išmokos	Iš viso (Eur)
		1	2	3	4	5	6=1+2+3+4+5
1.	Direktorius	77 056	14 001				91 057
2.	Direktoriaus pavadootojas	35 913	8 592	10 708**	300		55 513
3.	Vyriausiasis bhalteris	32 456	2 461	308	300		35 525

* neatskaičius mokesčių

** už koordinatoriaus funkcijų projekte „Sveikatos centro veiklos modelio diegimas Marijampolės savivaldybėje“
vykdymą (finansuojama ES projekto lėšomis)

**VIEŠOSIOS ĮSTAIGOS MARIJAMPOLĖS PIRMINĖS SVEIKATOS PRIEŽIŪROS
CENTRO REIKŠMINGI SANDORIAI**

Eil. Nr.	Sandorio šalis				Sandorio objektas	Suma, Eur*****
	Pavadinimas*	Kodas**	Registras***	Adresas****		
1.	Valstybinė ligonių kasa	188783839	VĮ Registrų centras	Europos a.1, Vilnius	ASPI paslaugos	5 542 116
2.	MB „Mitybos projektai“	191351679	VĮ Registrų centras	R. Juknevičiaus g. 50-2, Marijampolė	Maitinimo paslauga	233 584
3.	UAB Litesko filialas Marijampolės šiluma	110818317	VĮ Registrų centras	Gamyklų g. 8, Marijampolė	Šildymas, šiluma karšto vandens temperatūros palaikymui	69 596
4.	UAB VIDARA	251161580	VĮ Registrų centras	Gedimino 3A, Marijampolė	Patalpų remontas	213 958
5.	UAB LAIBARIS	151472477	VĮ Registrų centras	L. Giros g. 50, Marijampolė	Patalpų remontas	494 843
Iš viso:						6 554 097

* Jei tai juridinis asmuo, nurodoma teisinė forma ir pavadinimas, jei fizinis asmuo – vardas ir pavardė;

** Nurodomas juridinio asmens kodas;

*** Nurodomas registras, kuriame kaupiami ir saugomi juridinio asmens duomenys;

**** Jei tai juridinis asmuo, nurodoma buveinė (adresas), jei fizinis asmuo – adresas korespondencijai;

***** Jei sandoris yra apmokestinamas PVM, viešoji įstaiga, kuri yra PVM mokėtoja, sumą nurodo be PVM, o viešoji įstaiga, kuri nėra PVM mokėtoja, – su PVM.